

# RAPPORT D'ACTIVITÉ 2022

SERVICE COMMUN  
DE LA DOCUMENTATION



BIB'INSA

## EN CHIFFRES

**77 324** visites (entrées)**371** entrées/jour en moyenne**225** places assises**52H30** d'heures

d'ouverture par semaine

**265 133** téléchargements  
et consultations des ressources  
en ligne**8 047** visites du site web**35 177** visites du catalogue  
Archipel**14 632** PDF déposés dans  
HAL-INSA-Toulouse  
(au 1er janvier 2023)**2 137** emprunteurs**9 165** opérations de prêt**144** heures de formation**998** étudiants formés**80 349** copies/impressions/  
scans**3 864** abonnés sur les  
réseaux sociaux

## ÉDITO



L'INSA Toulouse repense son modèle social, rénove sa maquette de formation pour mieux préparer les futurs ingénieurs à appréhender les enjeux climat-énergie; la bibliothèque prend toute sa part dans la réalisation de ces transformations.

En 2022, le projet de Learning center a occupé une place importante dans l'activité du service commun de documentation. Le travail avec le cabinet d'architecte Kardham couplé aux ateliers de co-construction au sein de l'équipe, ont permis d'établir un programme répondant aux attentes exprimées par les usagers et qui offre une vision ambitieuse de la future bibliothèque placée au cœur d'un campus de recherche.

Malgré un calendrier décalé, le projet est inscrit dans les objectifs stratégiques de l'INSA Toulouse et promet encore de nombreuses heures d'idéation avant une livraison à horizon 2027.

Le pôle soutien aux chercheurs a connu des avancées majeures avec le travail de la commission science ouverte et la validation en conseil d'administration, en décembre 2022, de la feuille de route science ouverte de l'INSA Toulouse.

Parcours en 7 piliers et 40 actions, c'est maintenant au comité de pilotage et ses différents acteurs de mettre en musique les ambitions de l'INSA Toulouse dans toutes les thématiques de la science ouverte.

L'équipe de la bibliothèque apporte son expertise et ses ressources, contribuant ainsi à la réalisation des actions dans le respect des jalons fixés par le CA.

Enfin, la bibliothèque de l'INSA se nourrit de tous les partenariats et réseaux dans lesquels les agents s'investissent. Avec la création, en décembre 2022, de l'Université de Toulouse devenue une communauté d'universités et d'établissements expérimentale dotée de nouvelles instances et d'attributs, la place de la documentation et des bibliothèques est à consolider. De nouveaux challenges, des projets innovants sont en gestation comme le centre mutualisé patrimonial de l'Université de Toulouse, pour lequel la bibliothèque de l'INSA prendra toute sa place.

**Laetitia GUILLARD**  
Directrice du SCD



## ESPACES

La bibliothèque a fait l'acquisition d'une borne d'arcade auprès du Fab'lab de l'INSA.

Positionnée à l'entrée de la bibliothèque, elle permet aux étudiants de prendre une pause ludique entre deux révisions.

### DES ESPACES SOLLICITÉS

Nos 8 box ont été occupés 9887h soit deux fois plus qu'en 2021 (3892h). La bibliothèque dispose de 2 box supplémentaires depuis septembre 2021 et nos amplitudes horaires sont plus grandes.



# ZOOM

## UNE QUESTION?

6

Personnels répondants

3

heures  
de permanence  
par semaine

130

questions prises en charge  
Mails / Tchat



191  
livres  
envoyés



354

retraits à Bib'INSA





## EXPÉRIMENTATION DES NOTE-BOOKS EN INTERNE

AVEC LANCEMENT PRÉVU EN 2023

Au cours de l'année 2022, la bibliothèque a entrepris une étude approfondie en collaboration avec la cellule pédagogique de l'INSA (C2ip) afin d'évaluer l'intérêt des tablettes à encre électronique. Dans le cadre de cette démarche, le C2ip s'est équipé de 4 exemplaires de **re-Markable 2®**, une référence dans le domaine, tandis que la bibliothèque a fait l'acquisition de 5 exemplaires d'**Onyx boox note air 2®**, une marque concurrente offrant un système plus ouvert.

Nous avons confié en interne, à nos étudiants vacataires, la possibilité de prendre en main ces appareils, en leur proposant différentes tâches d'utilisation, et leur donnant une seule consigne : nous faire un retour d'expérience sur leurs pratiques (ou non) en situation active de formation.

## GUIDE D'ACHAT BLOCS-NOTES NUMÉRIQUES L'ÉCRITURE 2.0

Pratiques pour conserver toutes ses notes sans se surcharger. Ils vont vous faire oublier le papier.

**Q**uel est le plus archaïque que de noter sur un bout de papier lisible, lisse ou adhésif ? Mais quel est le plus pratique ? Les fabricants de blocs-notes électroniques cherchent à reproduire cette simplicité en utilisant notamment la technologie de l'encre électronique, sur laquelle la société Il Ink Corporation régit sans partage. Les livres-cahiers numériques se distinguent du papier de deux façons. D'une part, elles peuvent contenir un nombre de livres ou de documents qu'il serait inconcevable de transporter en format papier. D'autre part, elles s'ouvrent aux possibilités propres à l'informatique et accèdent ainsi à des fonctions de partage en ligne, de reconnaissance d'écriture manuscrite ou de lecture de livres audio. Deux familles de produits coexistent : des livres qui s'effacent à la trace des fonctionnalités de prise de notes et, à l'opposé, des tablettes à encre électronique fonctionnant sous une version modifiable d'Android.

**Des appareils techniquement limités**  
Si l'encre électronique fatigue moins les yeux que les écrans classiques, elle pâtit de certaines limites. D'abord, le temps de réaction. La lecture vidéo offre pas le fini de ces appareils, et les notes pour beaucoup. Et le fait sur internet souffre d'une fluidité d'affichage médiocre. Si des progrès techniques ont été accomplis en matière d'écrans, il subsiste encore un temps de latence entre le passage de la pointe du stylet et sa répercussion à l'écran. Enfin, pour des blocs-notes utilisant soit une seule fonctionnalité que des tablettes classiques, l'absence de multitâche. Le succès de ces outils vient en grande partie de leur simplicité d'utilisation. Mais pour qui lit, écrit ou dessine beaucoup, ils s'avèrent irremplaçables. ■ David Rousseau

**TELLEMENT RICHE DE POSSIBILITÉS**  
Escrivez sur le plan de la sensation de l'encre, le Note Air surpasse le numérique en tous points. Fonctionnant sous Android 10, il permet - moyennant une connexion d'internet - accéder à toutes les grandes librairies d'ebooks via leurs applications respectives (Google, Kindle, Decitre). Audible pour les livres audio, etc. Il n'a pas son pareil. Et pour ce qui est de la vidéo, malgré un mode qui force la vitesse de rafraîchissement de l'image, il est plus le domaine de prédilection de ces blocs-notes à encre électronique. Plus que de consulter un PDF, partager des documents, accéder à toutes les grandes librairies d'ebooks via leurs applications respectives (Google, Kindle, Decitre). Audible pour les livres audio, etc. Il n'a pas son pareil. Et pour ce qui est de la vidéo, malgré un mode qui force la vitesse de rafraîchissement de l'image, il est plus le domaine de prédilection de ces blocs-notes à encre électronique. Plus que de consulter un PDF, partager des documents, accéder à toutes les grandes librairies d'ebooks via leurs applications respectives (Google, Kindle, Decitre). Audible pour les livres audio, etc. Il n'a pas son pareil. Et pour ce qui est de la vidéo, malgré un mode qui force

du 31/01 au 14/02/2022 auprès de l'ensemble de la communauté INSA. Le questionnaire portait sur l'ensemble des services de la bibliothèque.

Les résultats de l'enquête sont consultables sur le site web de la bibliothèque :

<https://bib.insa-toulouse.fr/fr/a-propos/enquetes-de-satisfaction.html>

L'analyse de l'enquête a donné lieu à un plan d'action validé en équipe en avril 2022 et mis en œuvre tout au long de l'année universitaire.

Parmi les différentes actions menées, on peut noter un travail d'adéquation des horaires d'ouverture aux besoins exprimés par les étudiants.

Ainsi, la bibliothèque a élargi ses horaires pendant les vacances : passage de 10h-16h à 9h-17h. Nous avons également étendu les horaires examens, passant de 6 à 12 semaines de 9h à 21h.



Cette période d'essai de plusieurs semaines a été essentielle pour établir les conditions de prêt optimales et comprendre les besoins spécifiques des étudiants en matière d'accompagnement.

## ENQUÊTE DE SATISFACTION 2022 ET PLAN D'ACTION ASSOCIÉ

L'équipe de la bibliothèque a mené une enquête de satisfaction

## ARCHIPEL

### MISE EN VALEUR THÉMATIQUES

Le catalogue de la bibliothèque permet maintenant d'afficher des sélections préparées par les bibliothécaires.



Ces sélections peuvent accompagner des animations culturelles ou des temps forts de l'année universitaire.

## USAGE ET PRÊTS DE MATÉRIELS EN 2022

Toujours 11 PC portables, 6 Ipad, 4 liseuses, 1 vidéo-projecteur nomade, 10 chargeurs de batteries nomades. Acquisition de 8 tablettes à encre électronique.

ANNÉE	2018	2019	2020	2021	2022
PRÊTS	520	1441	676	517	1514



### RELIEUSE

La bibliothèque s'est dotée d'une relieuse en libre accès.

Des spirales sont à disposition dans la limite des stocks disponibles.

### PRÊT ILLIMITÉ

#### MISE EN PLACE

Pour accompagner au mieux ses usagers, la bibliothèque a décidé d'enlever les limites du nombre d'ouvrages prêtés.



Désormais, le nombre de prêt par usager est illimité.

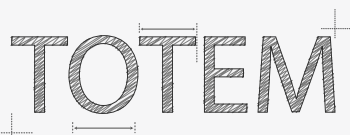
### PROJET NOUVELLE BIB'

Dans le cadre du plan CPER 2021-2027, la bibliothèque de l'Institut National des Sciences Appliquées de Toulouse devrait déménager dans un bâtiment entièrement restructuré et accueillant différents services, à l'entrée du campus.

Ce *bâtiment Totem*, symbole de l'alliance de la recherche et de la formation au plus haut niveau, est une belle opportunité pour la bibliothèque de se trouver au cœur de cette vitrine.

L'ambition réside également dans le doublement de la capacité d'accueil du public et dans la création d'espaces nouveaux plébiscités par les

usagers lors des ateliers de co-design organisés en décembre 2021.



Malgré le retard déjà pris, le projet est inscrit dans les objectifs stratégiques de l'établissement et reste une priorité pour le campus.

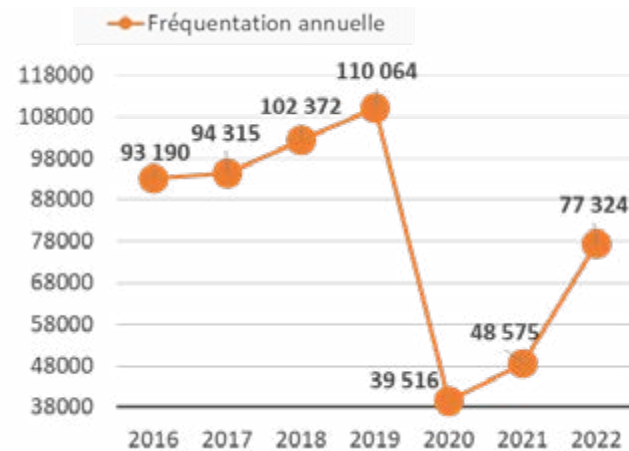
Le travail déjà réalisé avec l'architecte programmate et le service infrastructures de l'INSA a permis de dresser les contours d'un projet ambitieux techniquement et répondant aux meilleures exigences environnementales.

## USAGES

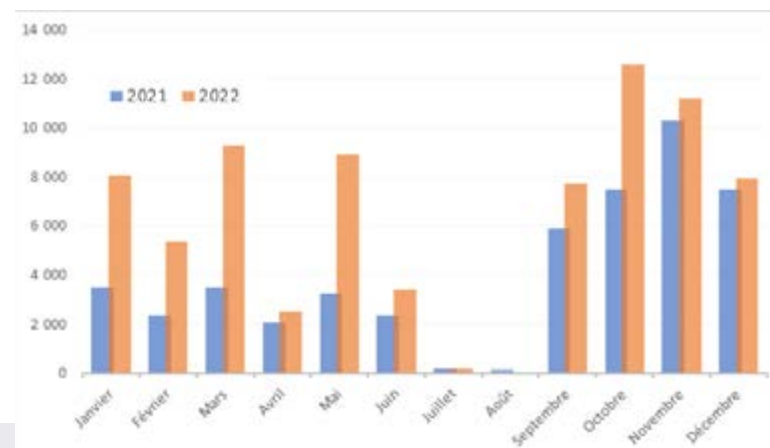
### FRÉQUENTATION PHYSIQUE

En 2022, **77 324 visites** sont comptabilisées.

Avec la reprise d'activité suite à la crise sanitaire, la fréquentation de la bibliothèque a progressé de 59 % par rapport à 2021.



Fréquentation annuelle de la bibliothèque



Fréquentation mensuelle de la bibliothèque en 2022

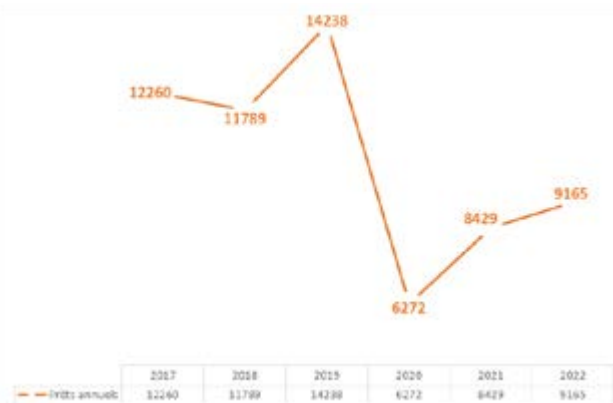
VISITES SITE WEB	8 047
QUESTIONS (CHAT + MAILS)	130
VISITES ARCHIPEL	16 975
RECHERCHE ARCHIPEL	18 841

### FRÉQUENTATION VIRTUELLE

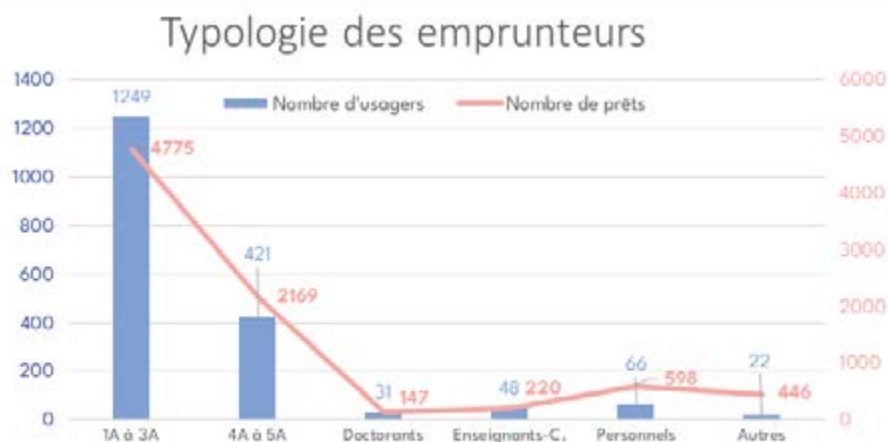
Le service de réponses en ligne *UneQuestion?* proposé par les bibliothèques de l'UT est ouvert à l'ensemble des étudiants du réseau toulousain, 4 membres du SCD participent à l'animation du service pour un volume de 132 heures de chat en 2022.

## USAGES DES COLLECTIONS IMPRIMÉES

En 2022, la bibliothèque a réalisé **9 165 opérations de prêt** et renouvellement dont 1 514 prêts de matériels (PC portables, tablettes, liseuses, etc.) auprès de **2 137 emprunteurs**.

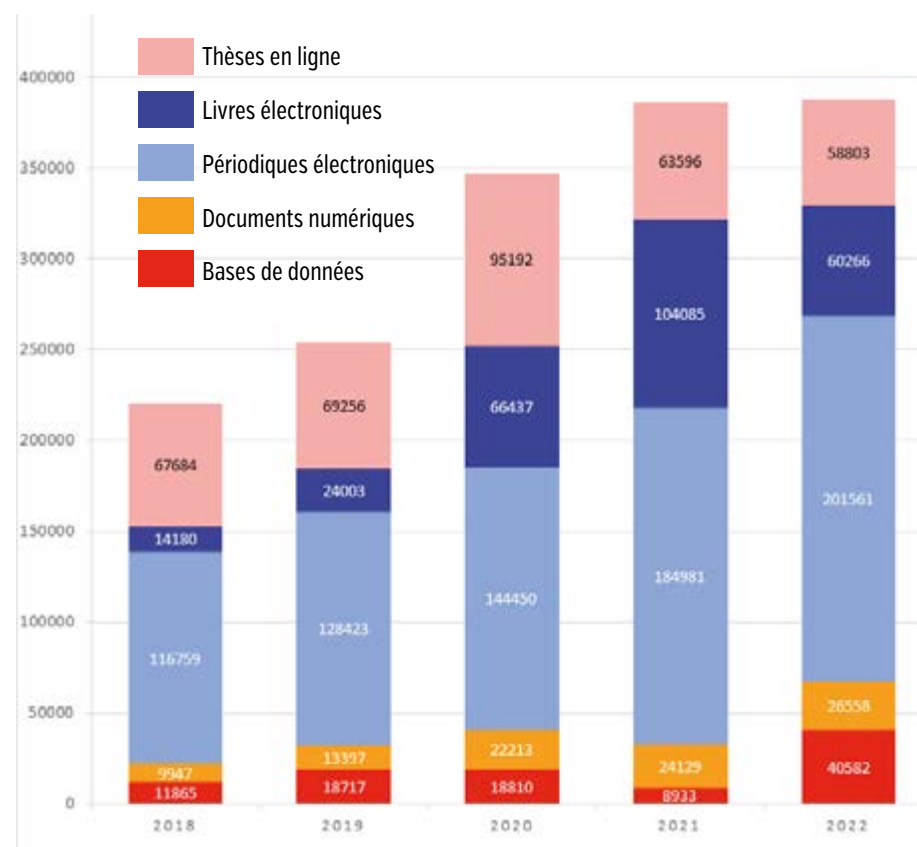


En 2022, la population INSA représente 86,69 % des emprunteurs et effectue 91,16 % des prêts.



## USAGES DES COLLECTIONS ÉLECTRONIQUES

Le phénomène observé en 2020 et 2021 avec la crise sanitaire s'est poursuivi en 2022. On constate un usage en hausse des ressources documentaires électroniques, en particulier des périodiques électroniques. En revanche, la consultation des livres électroniques a fortement ralenti du fait du désabonnement de la plateforme O'Reilly, début 2022.



Téléchargements/consultations par type de support

TÉLÉCHARGEMENTS EDITEURS/ANNÉES		2019	2020	2021	2022
	ACI			35	60
RESSOURCES	AFNOR SAGAWEB	2 229	4 202	7 149	8 522
	AIP	2 136	2 631	3 408	2 732
	APS	1 686	1 767	1 570	1 546
	ASME	644	321		
	CHEMICAL ABSTRACT	1 780	919	990	Pas de données
	DAWSONERA	32	Fin d'activité		
	EBSCO EBOOKS	27	43	49	18
	EDP SCIENCES	720	539	714	812
	EUROPRESSE	9 387	14 803	16 408	23 267
	IEEE	7 363	8 850	9 909	10 972
	IOP	1 859	1 172	2 584	2 563
	JSTOR	1 030	1 177	1 706	1 546
	MEDIAPART	5 368	3 153	3 768	3 178
	PROQUEST EBOOK C.	3 374	463	97	47
	SAFARI TECH BOOKS	3 676	20 774	19 134	
	SCIENCE DIRECT	82 093	82 116	106 607	103 678
	SCHOLARVOX		23 586	36 729	31 289
	SPRINGER	10 295	13 284	17 094	18 199
	SPRINGER EBOOKS	16 690	21 087	24 309	26 761
	TAYLOR & FRANCIS			752	1 577
	TECHNIQUES DE L'INGÉNIEUR	11 168	18 011	16 980	18 038
	VLEBOOKS			2 071	1 898
	VOCABLE	408	2 297	1 432	742
WILEY	14 997	12 791	19 029	18 476	
W.EBOOK ULLMAN'S	204	480	430	210	
WOS	12 792	13 759	3 859	15 763	
<b>TOTAL</b>	<b>189 958</b>	<b>262 577</b>	<b>296 813</b>	<b>265 133</b>	

## ESPACES-USAGES-SERVICES PERSPECTIVES 2023

- Projet de mise en concurrence du service de copie/impression/scan avec mise en place d'une convention d'occupation temporaire du domaine public en mars 2023;
- Prêt de note-books après un test réalisé en 2022 auprès d'un nombre restreint d'étudiants;
- Poursuite du projet de learning commons;
- Réalisation d'une enquête de satisfaction;
- Organisation d'une semaine bien-être.



# ZOOM

## ACQUISITIONS

### OUVRAGES ACHETÉS EN 2022

# 813

Titres acquis

# 882

exemplaires

-----

### PÉRIODIQUES IMPRIMÉS

# 66

Titres en cours d'abonnement

# 101

Titres conservés  
(en cours et morts)

## OFFRE DOCUMENTAIRE

### THÈSES

Actuellement **1857 thèses** INSA sont signalées dans le moteur de recherche des thèses de doctorat françaises <http://www.theses.fr> dont 1 191 accessibles en ligne.

On note un nombre de connexions en baisse en 2022 à la plateforme de l'ABES pour les thèses de l'INSA. Seulement 58803 connexions en 2022 pour 63 596 en 2021.

Le chantier de numérisation des thèses de l'INSA débuté en janvier 2020 s'est terminé en décembre 2022. Il a permis la numérisation et le catalogage de 960 thèses anciennes (1977-2010).

Coût total de l'opération : 17737€ pris sur le budget de la bibliothèque.

Un projet de basculement du serveur *EPrints* vers l'outil *Omeka S*, priorisé par le centre des services numériques est à l'étude pour 2023.

Un projet de co-accréditation de la délivrance du diplôme de doctorat avec la nouvelle Université de Toulouse est en cours de réflexion, il devrait aboutir en septembre 2023.

### LES COLLECTIONS APP

Le fonds spécifique de titres consacrés aux méthodes d'**Apprentissage par Problèmes et Projets** (APP) est constitué d'ouvrages numériques et imprimés.

Les durées de prêt varient du semestre à l'année universitaire selon les modalités pédagogiques et les domaines d'enseignement.

### CONSTITUTION DU FONDS APP

- **18 titres** en version imprimée
- **8 titres** en version électronique
- **1330 exemplaires** disponibles
- **782 prêts** en 2022

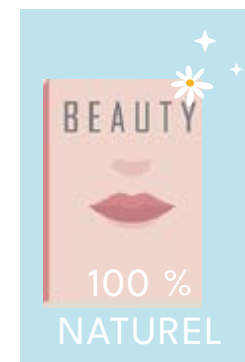
### CAMPAGNE DE DON

2 campagnes de dons : janvier 2022 avec 331 documents proposés et en décembre 2022 (900 documents dont une partie distribué au pôle HUMA de l'INSA dans le cadre du projet MASE).

**MASE**, *Mouvement d'Actions Solidaires Étudiantes*, est un projet créé en 2018, par des étudiants du Pôle Humanitaire. Il a pour but de mener des actions solidaires et bénévoles sur Toulouse. Les principales actions de MASE sont les maraudes (qui consistent à déambuler dans les rues de Toulouse pour offrir de la nourriture, des vêtements et des produits d'hygiène aux sans-abris).

### COUVERTURE DE LIVRES

Dans la continuité de sa démarche écologique, la bibliothèque a démarré une année de test en réduisant au minimum la plastification de ses acquisitions.



**DÉSABONNEMENTS**

*The Economist, L'Express, Icreate, Journal des entreprises, l'Obs, La Maison écologique, Le Point, Capital, National Géographic.*

**ABONNEMENTS DOCELEC**

Pas de nouveaux abonnements en 2022. Les abonnements à toutes les ressources ont été reconduits.

**PRESSE****NOUVEAUX  
TITRES  
2022****NOUVEAUX PÉRIODIQUES**

*Architecture d'aujourd'hui, urbanisme, Déferlante, Cerveau et psycho, Epsilon, Challenges, Zadig, Management plus, Capital (nouvelle version), Pyrénées magazine, AR Magazine voyageur.*

**ABONNEMENTS NUMÉRIQUES  
EN COURS**

*La bibliothèque est membre du consortium Couperin depuis 2001 (Consortium unifié des établissements universitaires et de recherche pour l'accès aux publications numériques) qui a pour but de recueillir et analyser les besoins documentaires de ses adhérents afin de négocier et organiser l'achat des ressources documentaires numériques au bénéfice de sa communauté.*

RESSOURCE	DURÉE DU CONTRAT	COÛT 2022 EN € TTC
ACI	Contrat annuel	1271,58
AFNOR SAGAWEB	Contrat 2021	7983,96
AIP	2020	4380,86
APS	2020	3226,68
ASME	2020	//
CHEMICAL ABSTRACT	2019-2021	5141,85
EBSCO	X	0
EDP SCIENCE	2017-2021	876,6
EUROPRESSE	Annuel	0
IEEE	2020	11943,14
IOP	2019-2021	2160,47
JSTOR	2018-2020	0
MEDIAPART	Annuel	449,24
PROQUEST EBOOK CENTRAL	Annuel	319,95
SCHOLARVOX	Annuel	14 191,62
SCIENCE DIRECT	2019-2023	5 539
SPRINGER	2018-2020	5 938,23
TAYLOR & FRANCIS	Annuel	1 208,07
TECHNIQUES DE L'INGENIEUR	2019-2021	24 171,23
VOCABLE	2019-2020	480,46
WILEY	2020	6 582,48
WILEY - E BOOK ULLMAN'S	Annuel	2 668,09
WOS	2019-2021	8 973,86
<b>TOTAL</b>		<b>107 507,37</b>

## OFFRE DOCUMENTAIRE PERSPECTIVES 2023

- Poursuite de l'étude en cours sur le projet de construction d'un centre mutualisé patrimonial à l'échelle de l'Université de Toulouse;
- Réalisation d'un inventaire à l'été 2023;
- Étude à mener sur le passage en RFID;
- Développement d'un fonds de jeux de société;
- Projet de migration d'*EPrints* vers *Omeka S*;
- Nouvelle procédure pour le module acquisition du SIGB *Alma*.

## FORMATION DOCUMENTAIRE

*La formation documentaire est intégrée au cursus des étudiants de la 1<sup>ère</sup> à la 5<sup>ème</sup> année.*

*10 personnels de la bibliothèque sont mobilisés sur ces actions de formation et sur les visites de la bibliothèque.*

# ZOOM

## FORMATIONS

### 144

heures de formation

### 998

étudiants formés

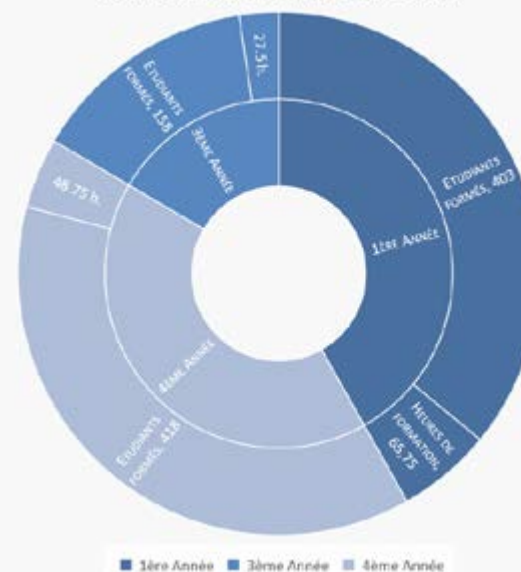
### 34

heures de visites

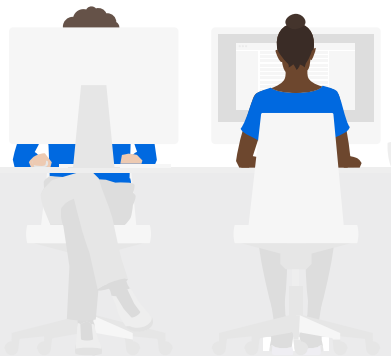
### 552

participants aux visites

Activités de formation en 2022







### 1<sup>ÈRE</sup> ANNÉE ET FAS

Formation sous forme de projet documentaire intégrée au cursus dans le cadre du Grand domaine Humanités.

> 1 heure de visite pour tous les nouveaux entrants en septembre et octobre.

> 2,5 heures de TD pour tous les groupes de 1A standard, FAS, ENGINSA, ASINSA, NORGINSA.

Participation à l'évaluation.

### 3<sup>ÈME</sup> ANNÉE ET APPRENTIS

> Formation intégrée au cursus des étudiants de la pré-orientation ICBE GB et GPE et de la filière apprentis en GC et GM.

Les modalités d'intervention sont variables en fonction des spécialités.

### 4<sup>ÈME</sup> ANNÉE

> Formation intégrée au cursus dans le cadre de l'UF recherche.

> 2,5 heures de TD en moyenne.

Participation à l'évaluation

### MASTERS INTERNATIONAUX

> 3 heures de TD : Formation à la demande des responsables des masters.

> Intervention en anglais auprès d'étudiants de diverses nationalités.

	VISITES (EN NOMBRE D'HEURES)	ÉTUDIANTS (PARTICIPANT AUX VISITES)	HEURES DE FORMATION	ÉTUDIANTS (PARTICIPANT AUX FORMATIONS)
1A	22.75	385	65.75	403
2A	2	40	2	0
3A	9	127	27.5	158
4A			48.75	418
<b>TOTAL</b>	<b>33.75</b>	<b>552</b>	<b>144</b>	<b>979</b>

### FOCUS SUR LES VISITES DE BIBLIOTHÈQUES

Les visites en septembre 2022 ont permis l'accueil de 33 groupes entre le 31 août et le 1er octobre.

L'enquête de satisfaction montre que **97,1 %** des sondés (375 réponses) étaient **satisfaits ou très satisfaits** du format de la visite. 93,3% des sondés trouvaient la visite utile ou très utile.

**INTÉGRATION DU GROUPE PASSERELLE TOULOUSE TECH** en novembre 2022 pour des formations à la recherche documentaire.

#### NOUVEAUTÉ 2022

Formations délivrées au apprentis 3A GEI.

### NOUVEAU RÉFÉRENTIEL DE COMPÉTENCES INFORMATIONNELLES

– VALIDÉ PAR LA DIRECTION DES ÉTUDES

Les points importants :

- Intégration de nouvelles compétences comme l'utilisation d'espace de travail partagés
- Impacts environnementaux du numérique : atelier de sobriété numérique avec le projet de programme *stretching numérique* proposé par le groupe formateur des BU toulousaines.

- **Ateliers EMI** : mécanismes cognitifs, fonctionnement des médias, décryptage des fausses informations
- **Ateliers Zotero** dès la 1A
- Aspects **science ouverte** davantage intégrés dans les formations de 4A et +

### ACCUEIL DES STAGIAIRES DU PROGRAMME ONE STEP

DE L'ENTREPRISE EACHONE.

En septembre 2022, un partenariat a été établi entre l'entreprise à mission Eachone, soutenant l'insertion professionnelle des réfugiés majeurs, avec l'INSA Toulouse. La bibliothèque a proposé un programme d'accueil mensuel de novembre 2022 à mai 2023, axé sur la vie en France et la culture française, durant des séances de 2 heures. Ce programme a permis :

- de répondre aux objectifs des 17 ODD,
- de favoriser l'inclusion des personnes vulnérables,
- et de monter en compétences sur l'accompagnement et la formation d'adultes ayant des besoins spécifiques.

Le programme n'a pas pu être poursuivi en 2023 selon le plan initial.

## FORMATION DOCUMENTAIRE PERSPECTIVES 2023

- Transformation des formations en 2023 pour intégrer la transition socio-écologique dans les enseignements;
- Cycle d'ateliers Education aux médias et à l'information pour les étudiants de 1<sup>ère</sup> année;
- Mise à jour du référentiel de compétences informationnelles en intégrant l'approche par compétences;
- Participation au module d'ouverture « apprendre à apprendre ».

## SOUTIEN À LA RECHERCHE

*Depuis 2015, la direction de l'INSA s'est engagée en faveur de l'Open Access en conventionnant avec le CCSD pour la création d'un portail HAL-INSA Toulouse.*

*Le portail HAL-INSA Toulouse <https://hal.insa-toulouse.fr/> permet de communiquer, valoriser et archiver les publications des laboratoires en cotutelle avec l'INSA sans contraintes techniques, légales ou financières.*

*Le portail est administré par l'équipe de la bibliothèque, il recense les collections des 8 laboratoires de l'INSA ainsi que des collections thématiques diverses (projets européens, thèses et HDR, départements, etc.).*

*La systématisation des pratiques d'auto-archivages sur le portail HAL s'accompagne d'actions plus larges en faveur du développement de la Science Ouverte.*

# ZOOM

## HAL-INSA TOULOUSE

**11 726** notices

**14 632** PDF

EN 2022

**1 635**

PDF  
déposés

**594**

notices  
signalées

**20 423**

Téléchargements  
de documents  
INSA-Toulouse

**3 307**

visites  
du portail

## JEU DE PLATEAU SCIENCE OUVERTE

Création par les référents Hal et les bibliothèques du groupe INSA d'un jeu de plateau *Ouvrons la science !* destiné à sensibiliser les communautés du groupe aux différents aspects de l'ouverture de la science.

Parution d'un article sur le site web du groupe et utilisation du jeu lors de la journée d'accueil des chercheurs nouveaux entrants sur le campus de l'INSA en octobre 2022.

<https://www.groupe-insa.fr/le-groupe-insa-concoit-un-jeu-de-plateau-dedie-la-science-ouverte>



## BAROMÈTRE DE LA SCIENCE OUVERTE

Réalisation du baromètre science ouverte de l'INSA Tou-



louse sur le modèle du baromètre national.

[Lien vers le baromètre](#)

## TRAVAIL DE LA COMMISSION SCIENCE OUVERTE

Rédaction d'une feuille de route science ouverte INSA

Toulouse, présentation et validation en Conseil Scientifique et en conseil d'administration en octobre et novembre 2022 à l'unanimité.

[Lien vers la feuille de route](#)



## CONSTITUTION D'UN COMITÉ DE PILOTAGE SCIENCE OUVERTE

ISSUE DU CONSEIL SCIENTIFIQUE

Objectifs :

- Définir une **politique globale** dans laquelle les acteurs et les initiatives pourront s'inscrire;
- S'appuyer sur des actions et des jalons en cohérence avec un mouvement international et une politique publique nationale ambitieuse;
- Positionner l'INSA Toulouse comme un acteur de l'ouverture de la recherche scientifique.

## ATELIER DE LA DONNÉE

PARTICIPATION À L'APPEL À MANIFESTATION D'INTÉRÊT avec pour ambition de constituer des cellules interprofessionnelles au sein des établissements de l'Université de Toulouse avec des agents disposant de compétences capables de prendre en charge l'accompagnement des chercheurs aux dépôts des données en accès ouvert.

Dossier à monter en juillet pour une labellisation à l'automne 2023.



## SOUTIEN À LA RECHERCHE PERSPECTIVES 2023

- Travail de formalisation de l'enquête APC;
- Création d'une cellule PGD pour répondre aux besoins des chercheurs porteurs de projets;
- Refonte des pages web du site de la bibliothèque consacrées à la science ouverte.

## LA STRATÉGIE ET LES MOYENS

*En 2022, la direction du SCD et l'équipe se sont mobilisées sur plusieurs dossiers stratégiques.*

### DÉVELOPPEMENT DURABLE ET ÉCO-RESPONSABILITÉ

Dans le cadre de la démarche qualité du service et du programme *Services Publics+*, l'équipe a défini un plan d'action pour répondre aux enjeux sociaux-écologiques portés par l'INSA. Plusieurs initiatives ont été prises pour l'empreinte carbone de la bibliothèque et contribuer à la réduction des émissions de gaz à effet de serre.

Les efforts se sont poursuivis en 2022, en collaboration avec les référents développement durable de l'INSA.

Les actions portent sur une meilleure gestion

## L'ÉQUIPE

# 11

Personnes

SOIT

# 10.3

ETP

Se répartissant dans 3 filières

&

# 12

Étudiants  
vacataires

# 962

Heures

de contrats étudiants

des déchets et l'installation de containers de tri dans la salle de lecture et les bureaux de la bibliothèque, la **réduction de l'usage du plastique** pour couvrir les livres et à l'occasion des manifestations culturelles, des **actions de sensibilisation** du public en adaptant les acquisitions de documents et en proposant des **ateliers thématiques**.

De nouvelles actions sont prévues en 2023.

#### MISE À JOUR DU DOCUMENT UNIQUE ET PLAN D'ACTION ASSOCIÉ

En collaboration avec l'assistante de prévention de la bibliothèque et le conseiller de prévention de l'INSA, la nouvelle formule du Document Unique a été adoptée. Le plan d'action associé au DU a été validé en Comité Social d'Administration au printemps 2022.

#### DÉPLOIEMENT DU PROGRAMME SERVICES PUBLICS +

*Services Publics +* est un programme de transformation et d'amélioration continue de la qualité et de l'efficacité des services publics. Sous l'autorité du ministre de la Transformation et de la Fonction publiques, le déploiement du programme *Services Publics +* s'impose à

toutes les administrations en contact avec les usagers.

Ce programme fait des avis des usagers la clé de l'amélioration continue des services publics, à travers une démarche portée par les agents publics, avec un objectif : des services publics plus proches, plus simples et plus efficaces.

Un plan d'action pour la mise en œuvre des 8 items du



programme est en cours de déploiement à la bibliothèque.

#### DÉPLOIEMENT DE L'OUTIL COLLABORATIF MICROSOFT TEAMS

En 2022, l'INSA Toulouse a fait le choix de la solution *Microsoft 360* pour embarquer les personnels vers le travail collaboratif. La solution **TEAMS** a été installée et les personnels formés à l'usage de ce nouvel outil collaboratif.

## BILAN DES ACTIVITÉS DE FORMATION 2022

Un plan de formation est réalisé chaque année en tenant compte des besoins en formation exprimés par les agents lors des entretiens annuels, mais aussi des perspectives de développement et des projets du SCD.

BILAN DES ACTIVITÉS DE FORMATION DES PERSONNELS 2022	
Formations suivies	48 formations
Heures de formation	277 heures
Jours de formation / agent (moyenne)	4.2 jours /agent

#### LES PARTENAIRES DE LA FORMATION CONTINUE

Les formations suivies étaient organisées par l'INSA, Médiad'oc, l'URFIST et le SICD (Service Inter-établissement de coopération documentaire).

En 2022, le nombre de formations suivies a été plus important qu'en 2021. Un rattrapage après la période COVID était nécessaire. De plus la possibilité de suivre des formations en mode hybride permet aux collègues de mieux s'organiser.

Une convention signée en 2017 entre Médiad'oc et l'INSA permet la prise en charge des formations effectuées par les

agents dans le centre régional de formation aux carrières des bibliothèques (Médiad'Oc).

La contribution apportée par l'INSA est sur la base de 70€/ETP.

Montant du financement 2022 :

**630 € pour 9 ETP**

## L'ÉQUIPE

En 2022, l'équipe de Bib'INSA était constituée de 11 personnes dont 3 contractuels, soit un équivalent de 10.3 ETP et 3 filières représentées.

Douze étudiants vacataires ont réalisé 962 heures.

## MASSE SALARIALE

- Personnels titulaires : **424 003€**
- Personnels non titulaires : **41 990 €**
- Étudiants-vacataires : **16 918 €**

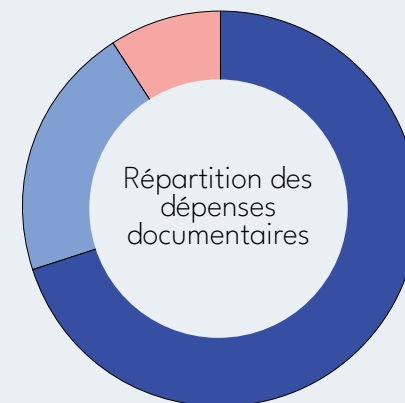
- > Recrutement contractuel **Tech ITRF**  
du 01 janvier 2022 au 31 décembre 2022
- > Recrutement contractuel **Tech ITRF**  
du 09 novembre 2022 au 31 décembre 2022
- > Recrutement contractuel **IGE ITRF**  
du 24 octobre au 31 décembre 2022
- > Départ en retraite personnel **BIBAS** le 1er novembre 2022

## BUDGET

*En 2022, les recettes du SCD ont diminué de 4,7 % par rapport à 2021.*

*Les dépenses documentaires représentent 87,4 % des dépenses du SCD.*

*12,6 % de dépenses sont consacrées à l'administration du service et à l'investissement.*



- 70% Documentation électronique
- 21% Documentation imprimée
- 9% Fournitures, numérisation, PEB

Répartition  
Enseignement / Recherche

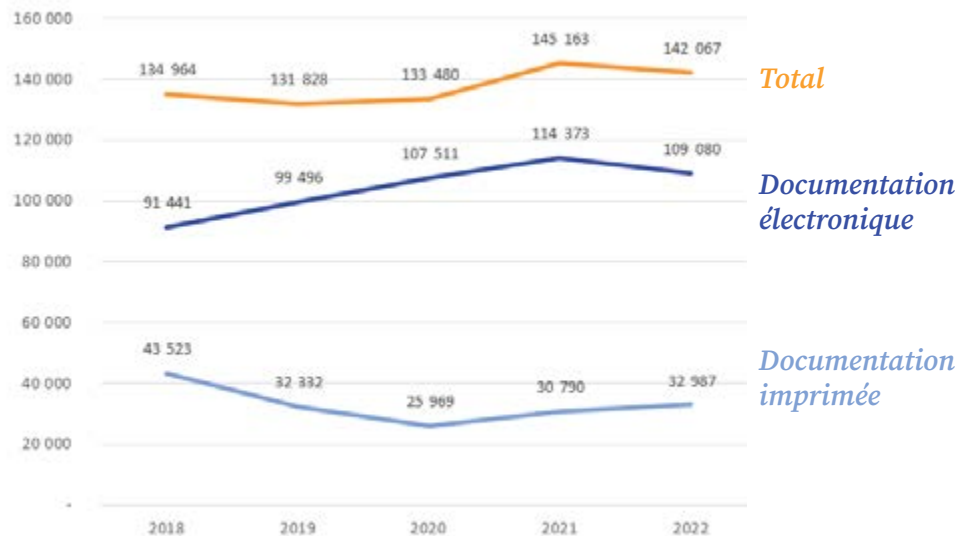
57% Enseignement

80567 €

43% Recherche

61499 €

## ÉVOLUTION DES DÉPENSES DOCUMENTAIRES



## LES RESSOURCES DU SCD

	2018	2019	2020	2021	2022
<b>DOTATION ÉTABLISSEMENT</b>	97904	95858	95858	95858	95858
<b>TAXE D'APPRENTISSAGE</b>	73500	83500	73500	96315	87220
<b>TOTAL</b>	<b>171404</b>	<b>179358</b>	<b>169358</b>	<b>192173</b>	<b>183078</b>

## LES DÉPENSES DU SCD

	2018	2019	2020	2021	2022
<b>DOCUMENTATION</b>	131039	131561	146242	166811	156259
<b>FONCTIONNEMENT</b>	24835	21593	17743	23279	21092
<b>INVESTISSEMENT (TA SPÉCIFIQUE)</b>	1680	10000			1360
<b>TOTAL</b>	<b>157554</b>	<b>163154</b>	<b>163985</b>	<b>190090</b>	<b>178711</b>

# STRATÉGIE ET MOYENS PERSPECTIVES 2023

- > Préparer la campagne d'emploi 2023 pour le recrutement par concours d'un personnel ASI ITRF BAP F;
- > Participer à la phase d'offre pour le projet learning commons;
- > Poursuivre la politique de développement durable et participer aux groupes de travail sur la mise en place du schéma directeur RSE de l'INSA.



# COMMUNICATION ET ACTIONS CULTURELLES

## CHARTE DES ACTIONS CULTURELLES

Le pôle Animations culturelles a rédigé une charte des actions culturelles de la bibliothèque à laquelle chacun peut se référer. Elle a été validée en conseil de la documentation en janvier 2023.



### VOYAGER DURABLE

En février, **Eliane Meilhoc**, enseignante-chercheure en Génie Biologique, est venue commenter l'exposition de ses photos de voyage.

Elle a discuté avec le public de ses réflexions autour du voyage durable et comment les mettre en application.

## CONCOURS DE NOUVELLES

Les bibliothèques du groupe INSA ont organisé leur concours de nouvelles bisannuel sur le thème : *Réalité désirée*.

60 insaïens (étudiants, personnels et alumni) ont envoyé leurs nouvelles d'une qualité remarquable. Les 10 nouvelles lauréates ont été publiées dans un recueil disponible à la bibliothèque et sur le site web de Bib'INSA.



### NUITS DE LA LECTURE 2022

Des maîtres du jeu du club de jeux de société de l'INSA sont venus animer des tables au cœur de la bibliothèque jusque minuit. Débutants

ou confirmés, ils étaient une vingtaine à vivre des aventures ce 20 janvier.



### RENCONTRE AVEC CHRIS WHITAKER

Le 06 octobre, Bib'INSA a reçu Chris Whitaker dans le cadre de *Toulouse Polars du Sud*. L'auteur a parlé de ses romans policiers à un public venu nombreux pour l'écouter. Des volontaires étaient venus animer la rencontre, qui s'est déroulée en anglais.

## SEMAINE DU JEU VIDEO

Du 11 au 15 avril, la bibliothèque a proposé une semaine autour du jeu vidéo. Expo et rétrogaming, consoles en libre accès et tournois, les étudiants ont pu s'évader un peu. Pour aller plus loin, nous avons aussi convié d'anciens Insaïens devenus développeurs de jeux à parler de leur parcours et à présenter leur travail.



### BIB FRIENDLY TEAM (BFT)

2 étudiantes ont animé toute l'année les activités BFT. Elles ont ainsi proposé des ateliers de conversation en français et anglais plusieurs fois par mois,

## JULIAN CARREY

A l'occasion de la fête de la science, **Julian Carrey**, enseignant-chercheur au LPCNO, est venu parler de ses publications en lien avec le

qui réunissaient étudiants et personnels. Elles ont aussi proposé un club lecture mensuel baptisé Book'INSA, où les nouveautés de la bibliothèque étaient présentées aux participants.

### ECHECS

Comme chaque année, la bibliothèque a proposé ses tournois d'échecs en avril et décembre. 32 amateurs ont répondu présents pour ce moment incontournable !



### BOOKCAST

L'entreprise Liblab est venue proposer un atelier autour de la transition écologique. Prenant appui sur des livres et des photos, cela a permis à nos étudiants de s'ouvrir sur leurs craintes et de lancer des débats enrichissants.

### ATELIER PHOTO

En partenariat avec le PPI, et pour anticiper le Forum by INSA, la bibliothèque a proposé une séance avec un photographe. Les étudiants ont ainsi pu récupérer des photos de qualité professionnelles pour mettre à jour leurs cv.



## RÉSEAUX ET PARTENARIATS

*Le SCD de l'INSA est impliqué dans divers réseaux et à différentes échelles géographiques.*

*Il s'attache à contribuer activement aux réflexions et projets menés au sein de ces réseaux et d'apporter son expertise pour la réalisation des objectifs fixés.*

### RÉSEAU UFTMIP

C'est au sein de ce réseau documentaire que le SCD de l'INSA est le plus engagé.

La participation du SCD de l'INSA se concrétise en 2022 par une forte implication dans :

- > la mutualisation des acquisitions de ressources électroniques
- > la contribution aux services mutualisés: navette inter-établissements, service Une question ? Prêt indifférencié, réservation
- > la participation aux groupes de travail autour des archives ouvertes, des thèses, de la formation, des statistiques et du catalogue

L'URFIST et le CRFCB organisent régulièrement des journées thématiques ou des conférences auxquels les membres de la bibliothèque de l'INSA participent.

L'INSA est intervenu, en juillet 2022, lors de la journée réseau des BU de l'Université de Toulouse, pour présenter les actions menées avec les référents développement durable, sur les questions de développement durable et de transition environnementale.

### GROUPE INSA

Au sein de ce groupe, les interactions se multiplient et enrichissent nos pratiques professionnelles. On peut noter pour 2022 plusieurs actions :

1. La co-animation de la collection HAL groupe INSA
2. La création du jeu de plateau *Ouvrons la Science*
3. La participation à la semaine de la pédagogie à la rentrée 2022

### COUPERIN

Couperin est un consortium universitaire qui permet de

**négociier et organiser l'achat de ressources documentaires numériques** au bénéfice de ses membres. Couperin propose également une expertise pour tout ce qui touche à l'IST numérique et sa diffusion.

En 2022, la bibliothèque de l'INSA a renouvelé son adhésion au consortium.

#### **ADBU / ABF**

Les réseaux professionnels sont des lieux propices aux échanges et enrichissement. L'association des directeurs de bibliothèques universitaires (ADBU) et l'association des bibliothécaires de France (ABF) organisent des rencontres annuelles, des journées d'études. Des événements auxquels les personnels de la bibliothèque participent.

#### **ABES**

Un partenariat de longue date s'est construit avec l'Agence bibliographique de l'enseignement supérieur, notamment sur le traitement et la qualité des données liées au signalement des documents et en particulier des thèses. Deux personnes de l'équipe

sont en relation étroite avec l'ABES sur ces thématiques : la coordinatrice SUDOC et la correspondante STAR/STEP.

#### **CCSD/CASUHAL**

Le Centre de communication pour la science directe est un partenaire naturel et nous accompagne dans le développement du portail HAL INSA Toulouse, de la collection HAL groupe INSA et des outils associés. L'équipe HAL de la bibliothèque participe fréquemment aux webinars du CCSD. La bibliothèque est membre de l'association des utilisateurs de l'archive ouverte HAL. CasuHAL est une association très active dont le bureau a été renouvelé en 2021. Un membre du pôle soutien aux chercheurs a été nommé représentant de l'INSA au sein de l'assemblée des partenaires HAL du CCSD.

L'Université de Toulouse s'est portée candidate pour organiser les journées annuelles de CasuHAL qui se tiendront en juin 2023.

## RÉSEAUX ET PARTENARIATS PERSPECTIVES 2023

- > Participation à la journée réseau des bibliothèques de l'UT;
- > Organisation des journées CASHUAL en juin 2023;
- > Participation au projet de centre mutualisé patrimonial de l'Université de Toulouse.

## CONTACT

### Bib'INSA

Tél : + 33 (0)5 61 55 95 63

[www.bib.insa-toulouse.fr](http://www.bib.insa-toulouse.fr)

---

### INSA Toulouse

135 avenue de Rangueil

31077 TOULOUSE Cedex 4

[www.insa-toulouse.fr](http://www.insa-toulouse.fr)



**INSA** | INSTITUT NATIONAL  
DES SCIENCES  
APPLIQUÉES  
TOULOUSE

