

**INSA**

INSTITUT NATIONAL  
DES SCIENCES  
APPLIQUÉES  
TOULOUSE



20  
20

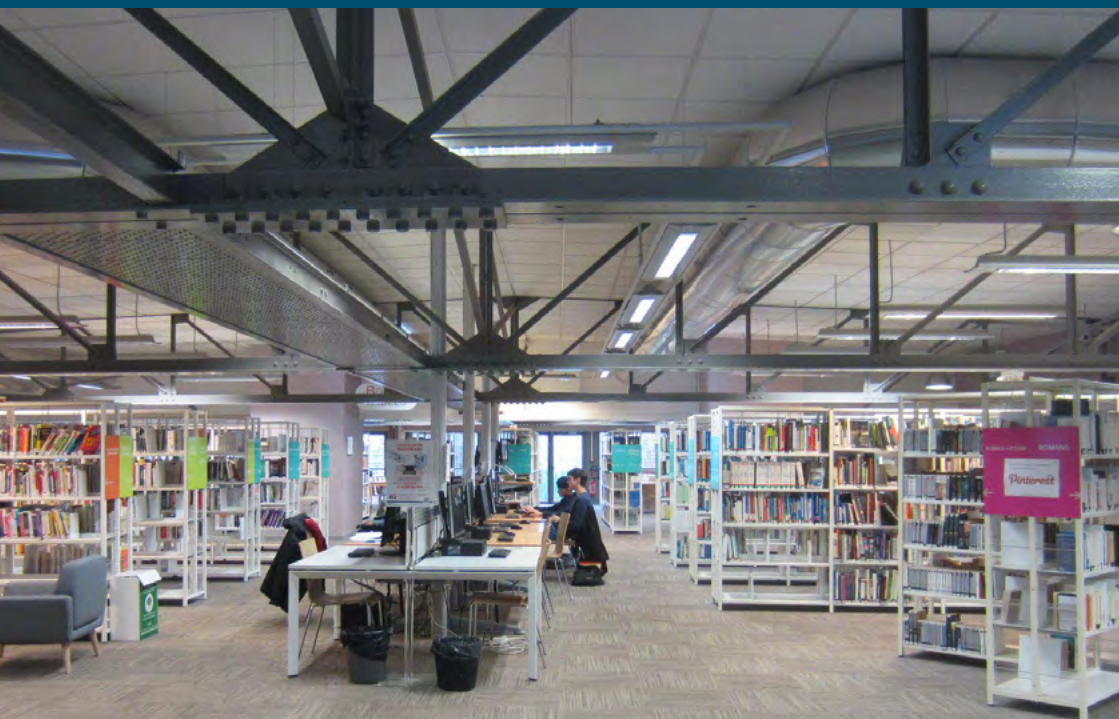
SERVICE  
COMMUN DE LA  
DOCUMENTATION

RAPPORT  
D'ACTIVITÉ

# Bib'INSA en CHIFFRES



<b>39 516</b> visites	<b>12 359</b> PDF déposés dans HAL-INSA-Toulouse (au 1er janvier 2021)
<b>276</b> visites/jour en moyenne	<b>1924</b> emprunteurs
<b>225</b> places assises	<b>3 272</b> opérations de prêt
<b>52H30</b> d'heures d'ouverture par semaine	<b>115 H</b> de formation
<b>233 100</b> téléchargements et consultations	<b>969</b> étudiants formés
<b>29 421</b> visites du site web	<b>131 299</b> copies/impressions/scans
<b>13 903</b> visites du catalogue Archipel	<b>1 528</b> abonnés sur les réseaux sociaux



## EDITO



### LE SCD INSA TOULOUSE

Composé d'une bibliothèque centrale [Bib'INSA], le SCD regroupe plus de 22 000 documents pour 3 200 étudiants et 1 000 chercheurs, enseignants-chercheurs et personnels en activité sur le campus.

Bib'INSA est un lieu central du campus de l'INSA de Toulouse qui depuis 1995 œuvre en faveur de la réussite des élèves-ingénieurs en formation et accompagne au plus près des besoins les équipes pédagogiques et de recherche de l'établissement.

Les missions et ambitions du Service Commun de la Documentation sont définies dans ses statuts et en adéquation avec les enjeux et les valeurs de l'école.

L'ensemble des membres de l'équipe, chacun dans sa diversité et l'apport de ses compétences particulières, contribue au rayonnement de la bibliothèque et à la valorisation de ses actions à l'échelle locale et nationale.

### FACE À LA CRISE

Durant cette année 2020 si particulière, toute l'équipe s'est mobilisée dès le mois de mars pour transformer ses pratiques professionnelles, assurer la continuité des services et en créer de nouveaux.

Avec de nouvelles perspectives d'ouverture, l'énergie des bibliothécaires s'est concentrée sur un objectif principal : être présent sur le campus et accueillir les étudiants !

Objectif atteint en juin 2020, après de nombreuses adaptations pour répondre aux contraintes sanitaires, à l'application des jauges et à l'obligation de réservation.

Cette ouverture "à tout prix" faisait écho aux annonces du ministère définissant les bibliothèques comme biens essentiels. Elle a permis de renforcer encore davantage la fonction sociale du lieu au sein du campus de l'INSA Toulouse et a été un catalyseur de cohésion pour les membres de Bib'INSA.

Nous gardons cet élan pour 2021 !

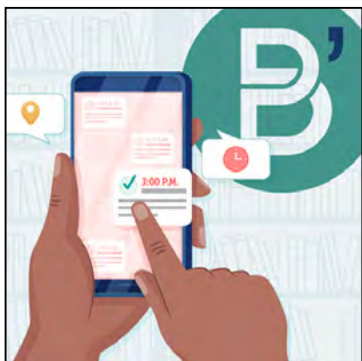
Laetitia GUILLARD  
Directrice du SCD

## ESPACES

La crise sanitaire a fortement impacté le fonctionnement de la bibliothèque en 2020.

Nous avons été fermés durant le premier confinement, du 16 mars au 19 juin. Une première période de réouverture adaptée a eu lieu entre le 22 juin et le 17 juillet, puis la bibliothèque a rouvert ses portes à ses horaires habituels à partir du 1<sup>er</sup> septembre.

Les espaces ont dû être réaménagés pour respecter le protocole sanitaire du gouvernement : jauge limitée à 100 personnes, accès à la bibliothèque sur réservation, respect des gestes barrière et nettoyage régulier des espaces.



## SALLES DE TRAVAIL EN GROUPE

3 763  
HEURES D'UTILISATION



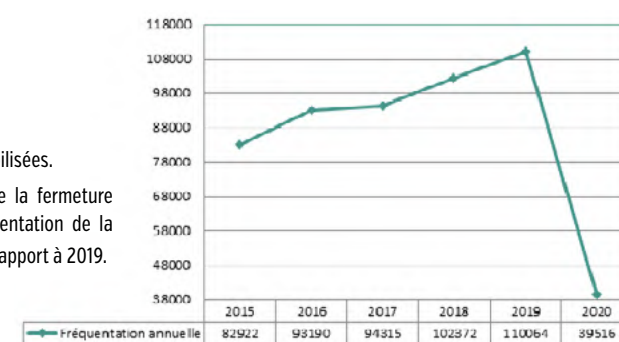
Pour des raisons sanitaires, les salles de travail en groupe ont été limitées à 3 personnes maximum par salle durant toute l'année. À partir de novembre, les salles étaient accessibles sans réservation, afin de fluidifier le processus d'accueil.

## USAGES

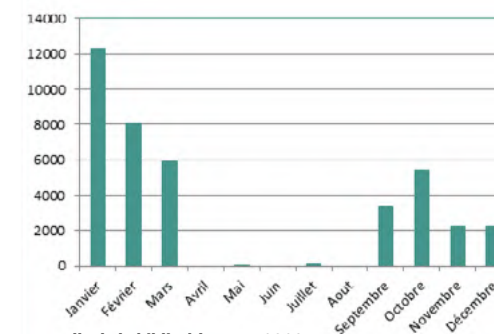
### FRÉQUENTATION PHYSIQUE

En 2020, **39 516 visites** sont comptabilisées.

En raison de la crise sanitaire et de la fermeture de Bib'INSA durant 3 mois, la fréquentation de la bibliothèque a chuté de 64.09 % par rapport à 2019.



Fréquentation annuelle de la bibliothèque



Fréquentation mensuelle de la bibliothèque en 2020

<b>VISITES SITE WEB</b>	29 421
<b>QUESTIONS (CHAT + MAILS)</b>	358
<b>QUESTIONS ALIAS BIB</b>	123
<b>VISITES CATALOGUE</b>	13 903
<b>RECHERCHE CATALOGUE</b>	16 997

### FRÉQUENTATION VIRTUELLE

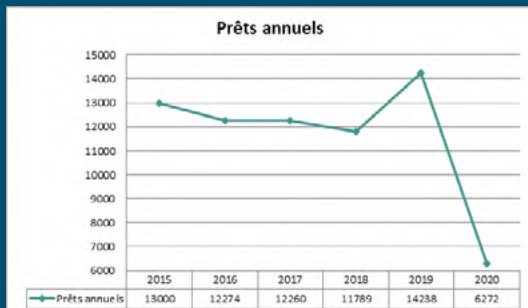
La fréquentation virtuelle correspond à l'usage fait par nos usagers des services en ligne.

Le service de réponses en ligne (Une question ?) proposé par les bibliothèques de l'UFTMip est ouvert à l'ensemble des étudiants du réseau toulousain, 5 membres du SCD participent à l'animation du service pour un volume de 132 heures de chat en 2020.

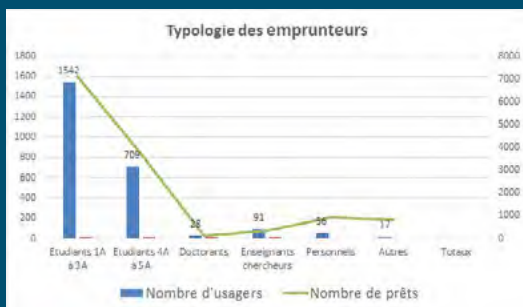
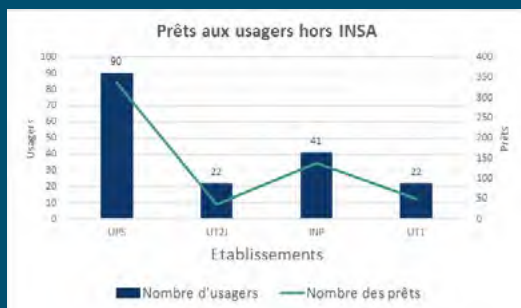
## USAGES DES COLLECTIONS IMPRIMÉES

### EMPRUNTEURS ET PRÊTS

En 2020, la bibliothèque a réalisé 6 272 opérations de prêt et renouvellement dont 391 prêts de périodiques et 31 prêts de thèses imprimées auprès de 1 924 emprunteurs.



La population INSA représente 89.29 % des emprunteurs et effectue 90.29 % des prêts.



## USAGES DES COLLECTIONS ÉLECTRONIQUES

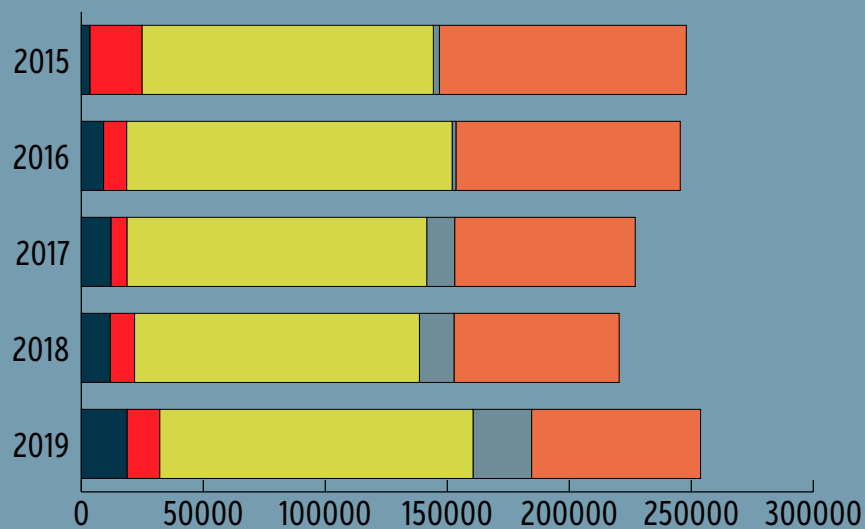
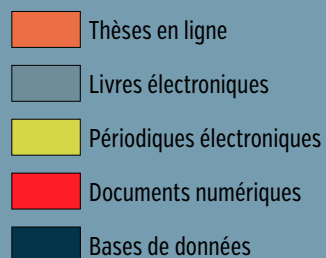
### USAGES DES RESSOURCES DOCUMENTAIRES ÉLECTRONIQUES

La crise sanitaire a profondément changé la façon de travailler en 2020, la plupart des cours ayant lieu en distanciel. Cela se ressent dans les statistiques d'usage des ressources numériques de la bibliothèque qui sont en forte hausse sur tous nos supports.



La consultation d'ebooks en achat pérenne est encore faible, mais la bibliothèque a fait le choix d'en acquérir régulièrement afin d'étoffer son catalogue et de le rendre plus attractif pour les usagers.

La faible consultation d'ASME (*American Society of Mechanical Engineers*) a conduit à son désabonnement, en accord avec le correspondant bibliothèque du département de génie mécanique.



Téléchargements/consultations par type de support

TÉLÉCHARGEMENTS ÉDITEURS/ANNÉES		2017	2018	2019	2020
RESSOURCES	AFNOR SAGAWEB	1 991	1 911	2 229	4 202
	AIP	2 428	2 661	2 136	2 631
	APS	1 457	2 049	1 686	1 767
	ASME	777	476	644	321
	CHEMICAL ABSTRACT			1 780	919
	DAWSONERA		347	32	Cessation d'activité
	EBSCO EBOOKS	25	13	27	43
	EDP SCIENCES		599	720	539
	EUROPRESSE	13 285	9 806	9 387	14 803
	IEEE	4181	4 169	7 363	8 850
	IOP	2073	2 082	1 859	1 172
	JSTOR	835	432	1 030	1 177
	MEDIAPART		5 945	5 368	3 153
	ORBIS		3 258		Désabonnement
	PROQUEST EBOOK CENTRAL	53	1 596	3 374	463
	SAFARI TECH BOOKS	2653	1 938	3 676	20 774
	SCIENCE DIRECT	74 490	69 731	82 093	82 116
	SPRINGER	8 536	8180	10 295	13 284
	SPRINGER EBOOKS	8 339	10 004	16 690	21 087
	TECHNIQUES DE L'INGÉNIEUR	4 550	5 382	11 168	18 011
	VOCABLE	355	684	408	2 297
	WILEY	14 166	9 944	14 997	12 791
	WILEY - EBOOK ULLMAN'S	387	286	204	480
WOS	12136	11 865	12 792	13 759	
<b>TOTAL</b>	<b>140 717</b>	<b>153 358</b>	<b>189 958</b>	<b>262 577</b>	

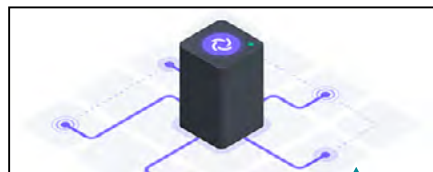
Nombre de téléchargements sur les plateformes des éditeurs

### CLICK AND COLLECT

Afin de garantir l'accès aux collections en cette période de crise sanitaire, Bib'INSA a mis en place un service de réservation sur tous les livres de la bibliothèque avec un retrait sur place, en complément des prêts habituels.

45 réservations ont ainsi été traitées.

Devant l'intérêt suscité par ce service, Bib'INSA a décidé de continuer à proposer le Click and Collect de façon pérenne.



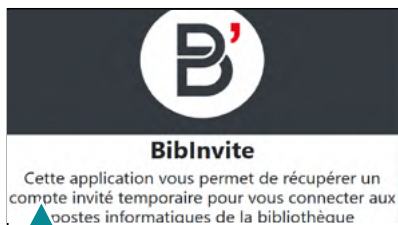
### TRANSITION VERS MATRIX

L'usage de l'outil de messagerie instantané Slack était bien établi au sein de l'équipe. Sur la proposition du centre des services numériques, la bibliothèque a été service pilote pour la mise en place d'un outil de substitution, compatible avec les besoins de confidentialité et de respect des données. Le déploiement de Matrix s'est fait rapidement au sein de l'équipe et des étudiants-vacataires.

### LES NOUVEAUTÉS MISES EN VALEUR SUR ARCHIPÈL

Le SICD nous a accompagné dans le paramétrage d'un onglet « nouveautés » pour améliorer la diffusion des nouvelles acquisitions documentaires de la bibliothèque.

<https://bit.ly/nouveautes-bibinsa>



### CRÉATION DU COMPTE INVITÉ

Afin de simplifier l'accès aux ordinateurs pour les membres du réseau toulousain extérieurs à l'INSA, la bibliothèque a mis en place un système de compte invité par authentification via internet. Les membres de l'UFTMip peuvent s'y connecter et obtenir des identifiants pour l'usage des PC publics, valables 48h.



11  
PC portables

6  
tablettes iPad

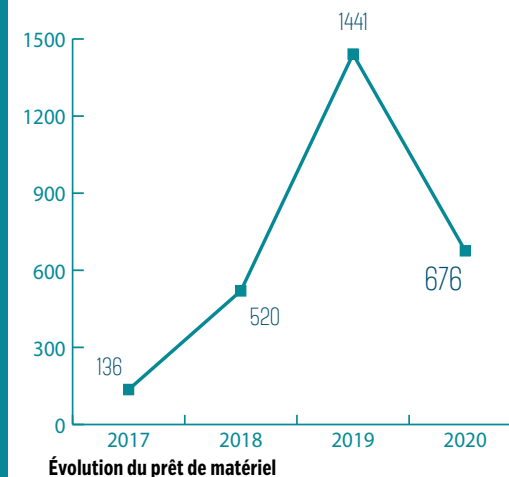
4  
liseuses

1  
vidéoprojecteur nomade

10  
chargeurs de batteries nomades

...  
des casques, des câbles de rechargement, des calculatrices, des jeux d'échecs, des pointeurs, etc.

## PRÊTS DE MATÉRIELS



Bib'INSA s'est dotée de 5 batteries portables, prêtées sur place. Grâce à elles, il est possible de recharger les téléphones de toute marque tout en révisant à la bib'.

# COPIES - SCANS IMPRESSIONS

La bibliothèque dispose de 3 matériels de reproduction gérés par la société SEMACO.

Les usagers disposent de 2 moyens de paiement :

- Via leur carte MUT avec leur compte Izly
- Via l'utilisation d'une carte Corep

Il est également possible d'imprimer depuis son propre matériel (PC ou smartphone) avec le service cloud Corep.

8 620  
NUMÉRISATIONS

-----

122 437  
IMPRESSIONS-PHOTOCOPIES

# À L'ÉCOUTE DES USAGERS POUR PROGRESSER

En avril 2020, la bibliothèque de l'INSA a lancé une enquête pour recueillir les besoins des usagers pendant le confinement

Enquête sur les besoins des usagers pendant le confinement

128  
réponses

-----

93 %  
des usagers sont satisfaits de l'offre numérique

et leurs réponses ont orienté la bib' vers :

ACHATS DE MÉTHODES DE LANGUE (TOEIC) SUPPLÉMENTAIRES

SÉLECTIONS de lectures et de podcasts



## MISE À JOUR DU RÈGLEMENT INTÉRIEUR

Revu et corrigé, le règlement intérieur de Bib'INSA a été validé en Conseil d'Administration et présenté au conseil documentaire du 13 décembre 2020.

# ESPACES-USAGES-SERVICES

## PERSPECTIVES 2021

- > Finaliser l'application de la charte graphique sur tous nos supports de communication et dans la salle de lecture.
- > Proposer un service de navette inter-établissement pour le prêt de tous les documents (hors périodiques).
- > Dématérialiser les formulaires d'inscription et de suggestion d'achat en les proposant directement sur le site web du catalogue Archipel.
- > Réviser les procédures d'accueil en application de la démarche qualité et du référentiel "service public +".
- > Quantifier et analyser l'usage des ressources documentaires électroniques.
- > Augmenter l'offre de PC portables en prêt.
- > Déployer un outil de mailing : tests en cours de l'outil mailtrain associé aux listes de diffusion de l'établissement pour réaliser des campagnes de mails internes plus ciblées.
- > Développer, en collaboration avec la direction des relations internationales, un programme d'étudiants-ambassadeurs .

### Ouvrages achetés en 2020

455  
Titres acquis

605  
exemplaires

-----

### Périodiques imprimés

75  
titres en cours d'abonnement

203  
titres conservés  
(en cours et morts)

# OFFRE DOCUMENTAIRE

### Thèses

Actuellement **1 562** thèses INSA sont signalées dans le moteur de recherche des thèses de doctorat françaises <http://www.theses.fr> dont **574** accessibles en ligne.

On note une consultation mensuelle moyenne de **95 192** connexions à la plateforme de l'ABES pour les thèses de l'INSA.

La mise en place d'ADUM pour la gestion des doctorants facilite le traitement des thèses soutenues et la collaboration avec le service scolarité. Les thèses en préparation dans les laboratoires de l'INSA Toulouse sont ainsi signalées directement dans STEP, l'outil développé par l'ABES et complémentaire de STAR

### Les collections APP

La bibliothèque participe aux méthodes de pédagogie active, tel que l'**Apprentissage par Problèmes et Projets (APP)**.

Elle dispose d'un fonds spécifique d'ouvrages qui sont prêtés selon des règles particulières.

Les durées de prêts peuvent varier d'un semestre à 1 an, en fonction de l'apprentissage et de la thématique.

### Constitution du fonds APP :

- > **33** titres en version imprimée
- > **8** titres en version électronique
- > **1 515** exemplaires disponibles
- > **937** prêts en 2020



## NUMÉRISATION DES THÈSES

Un projet de numérisation des anciennes thèses sur 3 ans (2020/2022) a été lancé en février 2020 en collaboration avec l'ANRT (Atelier National de Reproduction des Thèses). **320** thèses ont déjà été déposées dans eprint.

Détails du chantier de numérisation des thèses 2020-2022

- Convention avec ANRT
- **960** thèses (1977-2010) envoyées en février 2020
- **320** thèses numérisées par an et déposées dans l'archive institutionnelle Eprint
- Coût total de l'opération pris en charge par la bibliothèque : **17 737 €**

L'INSA maintient son archive institutionnelle de signalement des thèses pour l'archivage et la consultation des thèses antérieures à 2011, date de la mise en place du dépôt électronique obligatoire.



## RENOUVELLEMENT DU MARCHÉ DOCUMENTATION ET L'INTÉGRATION DES PÉRIODIQUES DANS LE MARCHÉ

L'accord cadre n°2019-024 a été notifié le 25 février 2020 pour une durée d'un an reconductible trois fois pour la même durée. La cellule marchés de l'INSA nous a accompagné pendant toute la durée de la procédure.

- La société DECITRE est titulaire du lot 1 et 2 (ouvrages français en STM et SHS).
- La société EBSCO est titulaire du lot 3 (ouvrages étrangers).
- La société CID est titulaire du lot 4 (périodiques).

Un important travail d'accompagnement à la prise en main des interfaces des fournisseurs a été mené par l'équipe de la bibliothèque en direction des gestionnaires des départements, centres, services et laboratoires de l'INSA.



## INTÉGRATION DU FONDS DE LA BIBLIOTHÈQUE DU DÉPARTEMENT DE GÉNIE MATHÉMATIQUES ET MODÉLISATION

Suite à la fermeture de la bibliothèque du département de mathématiques, les collections ont été transmises en don à la bibliothèque centrale de l'INSA.

Début mars 2020, **3 460** documents ont ainsi été transportés dans les locaux de Bib'INSA pour en assurer le traitement documentaire et l'intégration dans nos collections.

Le traitement est en cours et devrait s'achever en septembre 2021.

## ABONNEMENTS NUMÉRIQUES EN COURS

La bibliothèque est membre du consortium Couperin depuis 2001 (Consortium unifié des établissements universitaires et de recherche pour l'accès aux publications numériques) qui a pour but de recueillir et analyser les besoins documentaires de ses adhérents afin de négocier et organiser l'achat des ressources documentaires numériques au bénéfice de sa communauté.

RESSOURCE	DURÉE DU CONTRAT	Coût 2020 en € TTC
<b>AFNOR SAGAWEB</b>	2020-2021	7 491.32
<b>AIP</b>	2020	5 298.62
<b>APS</b>	2020	3 354.62
<b>ASME</b>	2020	5 834.15
<b>CHEMICAL ABSTRACT</b>	2019-2021	5 187.34
<b>DAWSONERA</b>	Annuel	310.83
<b>EBSCO</b>	Annuel	419.89
<b>EDP SCIENCE</b>	2017-2021	723.71
<b>EUROPRESSE</b>	Annuel	361.23
<b>IEEE</b>	2020	11 825.50
<b>IOP</b>	2019-2021	1 934.14
<b>JSTOR</b>	2018-2020	0
<b>MEDIAPART</b>	Annuel	1 102,68
<b>O'REILLY</b>	2018-2020	7 074.54
<b>PROQUEST EBOOK CENTRAL</b>	Annuel	23 449.83
<b>SCHOLARVOX</b>	3 Mois	3 948
<b>SCIENCE DIRECT</b>	2019-2023	5 539
<b>SPRINGER</b>	2018-2020	5 746.92
<b>TAYLOR &amp; FRANCIS</b>	Annuel	1 173
<b>TECHNIQUES DE L'INGENIEUR</b>	2019-2021	1 270.76
<b>VOCABLE</b>	2019-2020	587.32
<b>WILEY</b>	2020	6 011.28
<b>WILEY - E BOOK ULLMAN'S</b>	Annuel	2 732.76
<b>WOS</b>	2019-2021	8 362.25
<b>TOTAL</b>		<b>100 855,15</b>

### NOUVEAUTÉS 2020

Abonnement à la plateforme ScholarVox-Cyberlibris, après une offre d'accès gratuit pendant le confinement. Plus de **50 000** livres en sciences de l'ingénieur, économie-gestion, sciences humaines et sociales et orientation professionnelle. Majoritairement en français et en anglais, les livres sont accessibles en ligne et en lecture illimitée.

Arrêt de l'abonnement à *The American Society of Mechanical Engineers* (ASME).

## OFFRE DOCUMENTAIRE PERSPECTIVES 2021

- > Poursuite du projet de numérisation des thèses anciennes.
- > Marché documentation : mise en œuvre du lot 3 après changement de titulaire, mise en place du protocole EDI, suivi des périodiques avec le titulaire du lot 4.
- > Actions de valorisation des livres électroniques et des ressources numériques.
- > Intégration du don de la bibliothèque du Génie Mathématique et Modélisation : traitement en cours de 3 460 documents déposés en mars 2020.
- > Mise à jour de la Charte documentaire (dernière version 2017) et création de fiches secteur.
- > Programmation de l'inventaire des collections en juillet 2021.

## FORMATION DOCUMENTAIRE

*La formation documentaire est intégrée au cursus des étudiants de la 1<sup>ère</sup> à la 5<sup>ème</sup> année.*

**8 personnels de la bibliothèque sont mobilisés sur ces actions de formation et sur les visites de la bibliothèque.**

### S'ADAPTER POUR FORMER À DISTANCE

En 2020, les bibliothécaires formateurs ont assuré, à distance, le suivi des groupes de 1<sup>ère</sup> année dans le cadre du projet documentaire.

Des licences Zoom ont été largement diffusées auprès de la communauté enseignante afin d'assurer le maintien des actions de formation et la préparation des cours à la rentrée 2020.

Ainsi, les collègues ont pu s'approprier les outils et les méthodes pour adapter les formations en distanciel : utilisation de Zoom, Wooclap, Metimeter, Genially et toujours Moodle.

115 HEURES  
de formation

969  
étudiants formés

77 %  
en distanciel

24  
heures de visites

395  
participants aux visites

**1ÈRE ANNÉE ET FAS**

Formation sous forme de projet documentaire intégrée au cursus dans le cadre du Grand domaine Humanités.

> **1 heure de visite** pour tous les nouveaux entrants en septembre

> **2,5h de TD** pour tous les groupes de 1A standard, FAS, ENGNSA, ASINSA, NORGINSA.

*Participation à l'évaluation.*

**3ÈME ANNÉE ET APPRENTIS**

> Formation intégrée au cursus des étudiants de la pré-orientation ICBE GB et GPE et de la filière apprentis en GC et GM.

*Les modalités d'intervention sont variables en fonction des spécialités.*

**4ÈME ANNÉE**

> Formation intégrée au cursus dans le cadre de l'UF recherche.

> **2,5h de TD** en moyenne.

*Participation à l'évaluation.*

**MASTERS INTERNATIONAUX**

> **3h de TD** : Formation à la demande des responsables des masters.

> Intervention en anglais auprès d'étudiants de diverses nationalités.

**PROJET ZERO PLAGIAT**

La bibliothèque de l'INSA, en collaboration avec la bibliothèque de l'ISAE-SUPAERO, a porté un projet de création d'une plateforme numérique en faveur de la lutte contre le plagiat.

Ce projet a été retenu par le comité de pilotage de l'IDEFI DEFI Diversités et financé à hauteur de 2 000€ dans le cadre de l'appel à projets pédagogiques Bonus Défi Diversités 2020.

Un travail s'est engagé avec la Junior INSA Services pour la réalisation d'un site web "zéro plagiat" contenant un quizz, une vidéo et un jeu sérieux.

La plateforme sera opérationnelle en septembre 2021 et utilisée dans le cadre des formations aux compétences informationnelles.

Une restitution du projet est prévue en novembre 2021, lors de l'événement de clôture du projet IDEFI.



## FORMATION DOCUMENTAIRE

### PERSPECTIVES 2021

- > Adaptation du module de formation à distance pour le projet documentaire de 1ère année : intégration de nouveaux supports (quiz, tutos vidéos).
- > Participation au groupe de travail sur la refonte de l'enseignement de 1ère année dans le cadre de la réforme du Bac.
- > Contribution au Réseau des formateurs BU Toulouse Occitanie Ouest regroupant les responsables des pôles formation de chaque université pour systématiser le dépôt de matériaux, supports de formation, documents pédagogiques libres et ouverts sur la plateforme de signalement Zenodo sous l'égide de la Communauté «ADBU Compétences informationnelles ».
- > Collaboration avec les bibliothécaires-formateurs du groupe INSA pour échanger sur les pratiques et construire des supports de formation communs.
- > Projet d'ateliers EMI éducation aux médias et à l'information, en collaboration avec le Centre des Sciences Humaines (CSH) et le réseau documentaire toulousain.

	VISITES (en nombre d'heures)	ÉTUDIANTS (participant aux visites)	Heures de formation	ÉTUDIANTS (participant aux forma- tions)	Sessions en distanciel	Sessions en présentiel
<b>1A</b>	<b>21</b>	<b>337</b>	<b>42</b>	<b>351</b>		
<b>2A</b>	<b>3</b>	<b>58</b>	<b>0</b>	<b>0</b>		
<b>3A</b>			<b>19</b>	<b>157</b>	2	
<b>4A</b>			<b>54</b>	<b>461</b>	32	10

## SOUTIEN À LA RECHERCHE

Depuis 2015, la direction de l'INSA s'est engagée en faveur de l'Open Access en conventionnant avec le CCSD pour la création d'un portail HAL-INSA Toulouse.

Le portail HAL-INSA Toulouse <https://hal.insa-toulouse.fr/> permet de communiquer, valoriser et archiver les publications des laboratoires en cotutelle avec l'INSA sans contraintes techniques, légales ou financières.

Le portail est administré par l'équipe de la bibliothèque, il recense les collections des 8 laboratoires de l'INSA ainsi que des collections thématiques diverses (projets européens, thèses et HDR, départements, etc.).

La systématisation des pratiques d'auto-archivages sur le portail HAL s'accompagne d'actions plus larges en faveur du développement de la Science Ouverte.

La collection HAL-INSA-TOULOUSE  
comporte

13 061 notices

12 359 PDF

-----

EN 2020

1 839

PDF  
déposés

1 325

NOTICES  
signalées

13 397  
TÉLÉCHARGEMENTS  
de documents INSA-Toulouse

2 888  
visites du portail

### CAMPAGNE DE CRÉATION D'IDHAL ET CV HAL

Pour accompagner les chercheurs aux dépôts de leurs publications dans HAL, le service de soutien à la recherche a construit et diffusé de façon systématique 2 supports de communication présentant les processus de création d'un IDHAL et d'un CV HAL.

Ce travail s'est accompagné d'une campagne de création d'IDHAL, fin 2020. Après identification des chercheurs INSA sans IDHAL, un mail personnalisé associé au flyer a été adressé à plus d'une trentaine de chercheurs sans IDHAL pour les sensibiliser à l'intérêt d'une identification unique et sans ambiguïté.



Ces documents sont consultables sur le site web de la bibliothèque

<https://bib.insa-toulouse.fr/fr/science-ouverte/ressources/les-tutos-hal-insa.html>

### SOUTIEN DE TBI POUR LA MIGRATION DES DONNÉES VERS HAL

Initiée en 2019, la migration des publications et notices du laboratoire TBI de ProdinRA vers HAL s'est poursuivie en 2020 avec le tamponnage des publications vers les 12 équipes de recherche, la modification des collections et l'ajout de textes de présentation.

La collection TBI est consultable à cette adresse <https://hal.insa-toulouse.fr/TBI>



### ATELIERS À DESTINATION DES CHERCHEURS

En 2020, l'accompagnement des chercheurs et la formation à la prise en main de HAL se sont principalement déroulés à distance. Les ateliers dans les laboratoires, au plus près des acteurs reprendront en 2021/2022.

### LA FORMATION AUX CHERCHEURS NOUVEAUX ENTRANTS

En 2020, ce rendez-vous annuel du Groupe INSA n'a pas eu lieu. Une nouvelle formule est envisagée pour 2021.



### SÉMINAIRE "DESSINE-MOI UN CHERCHEUR"

Dans le cadre du cycle de séminaires initié en 2019 pour une meilleure connaissance du monde de la recherche, nous avons invité à la bibliothèque Daniela Dragomirescu, directrice de recherche au LAAS pour partager son expérience de la publication scientifique : choix des revues, open access, activité de peer-reviewing...

### GROUPE TOULAO

Participation aux groupes de travail référentiels auteurs (IdREF, idHAL) et à l'identification des besoins en formations science ouverte à destination des doctorants.

### RAPPROCHEMENT DIRECTION DE LA RECHERCHE / BIBLIOTHÈQUE

À l'automne 2020, la décision a été prise de programmer une réunion mensuelle entre la direction de la recherche et la direction du SCD sur les thématiques relatives à la science ouverte et aux données de la recherche.

## SOUTIEN À LA RECHERCHE

### PERSPECTIVES 2021

- > Définition de la stratégie science ouverte de l'INSA en collaboration avec la direction de la recherche et le référent science ouverte représentant l'INSA auprès de la CPU.
- > Mise en oeuvre d'un baromètre de la science ouverte pour l'INSA.
- > Science-société : participation de la bibliothèque aux réflexions au sein de l'UFTMip.
- > Participation au projet ANITI et suivi du projet national de datacenter pour l'accompagnement des laboratoires à la mise en oeuvre de plan de gestion de données.
- > Participation Open Access Week .
- > HAL Groupe INSA : participation aux groupes de travail, rédaction d'un guide Science Ouverte, travail sur la bibliométrie et un modèle de plan de gestion de données pour le groupe.

## LA STRATÉGIE ET LES MOYENS

*En 2020, la stratégie de la bibliothèque s'est centrée sur la capacité à gérer une crise sanitaire, la continuité des services, l'adaptabilité de l'équipe et le maintien du lien organisationnel avec les collaborateurs à distance. Cette capacité d'adaptation a permis de rendre plus visible les spécificités de la bibliothèque en termes de services, de ressources, d'accueil, d'espace et de dimension sociale. Cette analyse doit permettre à l'avenir de mieux intégrer la bibliothèque dans les projets transversaux de l'école.*

*Le deuxième axe stratégique développé à l'automne 2020 s'est traduit par un rapprochement opérationnel vers la Direction de la recherche pour instruire les dossiers relatifs à la science ouverte et à l'open access.*

*Le partage d'une feuille de route et d'un plan d'actions doit permettre d'atteindre les objectifs ambitieux fixés par la commission recherche du groupe INSA.*



## L'ÉQUIPE

# 10

### PERSONNES

### SE RÉPARTISSANT DANS 3 FILIÈRES

# 3

### Bibliothèque

# 6

### ITRF

# 1

### ATSS

# 13

### ÉTUDIANTS VACATAIRES

-----

# 850

### HEURES

## BILAN DES ACTIVITÉ DE FORMATION 2020:

Un plan de formation est réalisé chaque année en tenant compte des besoins en formation exprimés par les agents lors des entretiens annuels, mais aussi des perspectives de développement et des projets du SCD.

Bilan des activités de formation des personnels 2020	
Nombre de formations suivies	<b>26 formations</b>
Nombre d'heures de formation	<b>156 heures</b>
Nombre moyen de jours de formation / agent	<b>2,5 jours /agent</b>

## LES PARTENAIRES DE LA FORMATION CONTINUE

Les formations suivies étaient organisées par l'INSA, Médiad'oc, l'URFIST et le SICD (Service Inter-établissement de coopération documentaire).

En 2020, le nombre de formations suivies a été moins important qu'en 2019 du fait de la crise sanitaire et de la nécessaire adaptation des formations à distance.

Une convention triennale, signée en 2017 entre Médiad'oc et l'INSA permet la prise en charge des formations effectuées par les agents dans le centre régional de formation aux carrières des bibliothèques (Médiad'Oc).

La contribution apportée par l'INSA est sur la base de 70€/ETP.

Montant du financement 2020 : 700 € pour 10 ETP.

## MASSE SALARIALE

- > Personnels titulaires : **379 830 €**
- > Personnels non titulaires : **64 100 €**
- > Étudiants-vacataires : **12 434 €**

> Recrutement contractuel Tech ITRF  
du 01 janvier 2020 au 31 décembre 2020

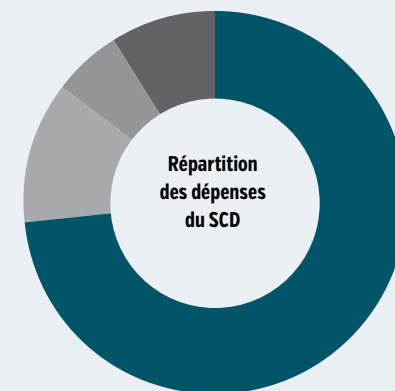
> Recrutement contractuel ASI ITRF  
du 01 janvier 2020 au 31 août 2020

## BUDGET

En 2020, les recettes du SCD ont diminué de 5.9% par rapport à 2019.

Cette baisse est conjoncturelle, elle est liée au décalage de l'appel à projet sur taxe d'apprentissage réalisé en novembre 2020. Les crédits alloués à la bibliothèque serviront aux projets développés en 2021.

Les dépenses documentaires représentent 89% des dépenses du SCD. 11 % de dépenses sont consacrées à l'administration du service et à l'investissement.



**73.5%** Documentation

**12%** Ouvrages

**5,8%** Périodiques imprimés

**8,7%** Dépenses diverses

### Répartition des dépenses documentaires

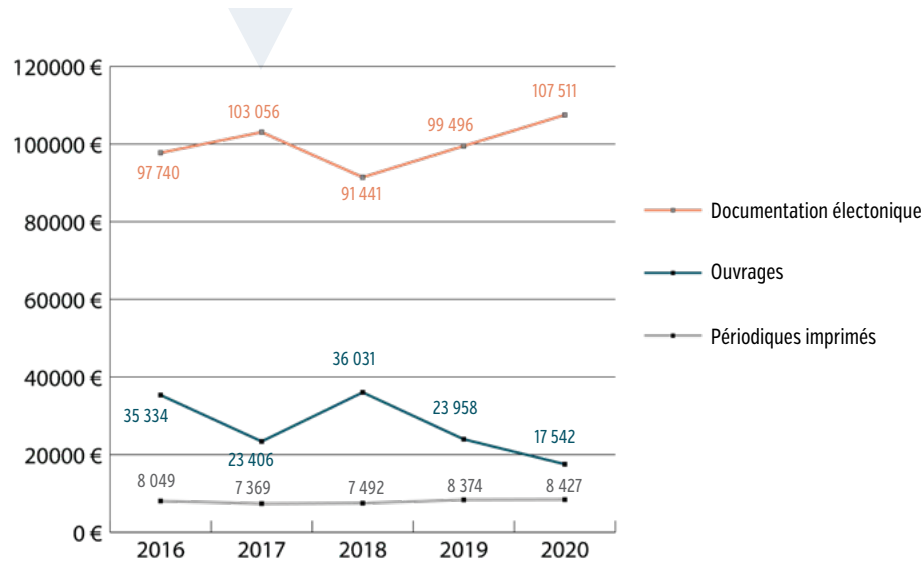
**54%** Enseignement

71 784 €

**46%** Recherche

61 696 €

## ÉVOLUTION DES DÉPENSES DOCUMENTAIRES



## LES RESSOURCES DU SCD

	2016	2017	2018	2019	2020
<b>DOTATION ÉTABLISSEMENT</b>	95 649	95 277	97 904	95 858	95 858
<b>PROJET SPÉCIFIQUE (GROUPE INSA)</b>	6 000				
<b>TAXE D'APPRENTISSAGE</b>	73 500	83 500	73 500	83 500	73 500
<b>TOTAL</b>	<b>175 149</b>	<b>178 777</b>	<b>171 404</b>	<b>179 358</b>	<b>169 358</b>

## LES DÉPENSES DU SCD

	2016	2017	2018	2019	2020
<b>DOCUMENTATION</b>	145 347	144 087	131 039	131 561	<b>146 242</b>
<b>FONCTIONNEMENT</b>	26 061	22 124	24 835	21 593	<b>17 743</b>
<b>INVESTISSEMENT (TA SPÉCIFIQUE)</b>		10 000	1 680	10 000	
<b>TOTAL</b>	<b>171 408</b>	<b>176 210</b>	<b>157 554</b>	<b>163 154</b>	<b>163 985</b>

STRATÉGIE ET MOYENS  
PERSPECTIVES 2021

- > Préparer la campagne d'emploi 2021 pour le recrutement d'un personnel TECH ITRF BAP F.
- > Inscrire la bibliothèque dans les politiques de développement durable.
- > Participer au projet de séminaire de direction SCD/SICD-UFTMip : faire un bilan partagé des actions du SICD, définir les facteurs de changements, les enjeux et les actions à développer dans le cadre du futur contrat quinquennal de site.
- > Organiser un séminaire intra : accompagner l'équipe dans la réalisation d'un diagnostic (Swot), définition d'un projet de service pour le prochain contrat quinquennal et la perspective de construction d'un learning commons.

# COMMUNICATION

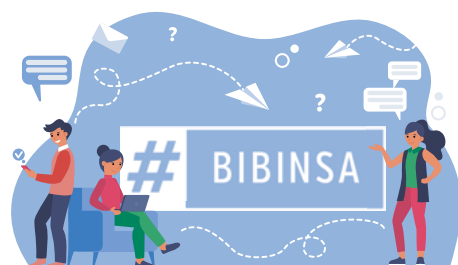
## FACEBOOK

Depuis janvier 2014, plus de **850** personnes nous suivent sur le compte Facebook de la bibliothèque.

<https://www.facebook.com/bibinsatoulouse>

## PINTEREST

La bibliothèque a choisi de ne plus alimenter son compte Pinterest.



## INSTAGRAM

La bibliothèque investit de plus en plus son compte Instagram, pour toucher au plus près ses usagers. Nous avons **294** abonnés.



## TWITTER

Créé spécifiquement pour toucher la communauté des chercheurs, le compte est suivi par **63** personnes.

<https://twitter.com/BibinsaScience>



## RÉSEAUX SOCIAUX

### LA BIB A AIMÉ...

Cette action permet de valoriser les nouveautés. En 2020, 8 billets ont été publiés à la fois sur le site web de la bibliothèque, dans la revue Hebdo INSA et sur Facebook. Pour s'adapter aux confinements et à la fermeture de la bibliothèque, la bibliothèque a privilégié la valorisation de podcasts, disponibles à distance et via différentes plateformes. Ces sélections ont été publiées à la place de la *Bib' a aimé*.



## JOURNÉE PORTES OUVERTES

En janvier 2020, la bibliothèque a accueilli les familles et les lycéens lors de la journée portes ouvertes de l'établissement. A cette occasion, l'équipe a proposé 3 séances d'Escape Game sur le thème de la méthode scientifique. Cette animation a été créée par l'association Sciences et Animation dans le cadre de la fête de la science.





## ACTIONS CULTURELLES

*La bibliothèque contribue à la vie artistique et culturelle de l'INSA, en collaboration avec les sections musique-études, danse-études, théâtre-études et les associations étudiantes.*



### SCIENCE & SOCIÉTÉ

En 2020, la bibliothèque a poursuivi son travail de recensement et de valorisation des publications produites par les enseignants, enseignants-chercheurs de l'INSA (hors publication recherche). L'objectif étant d'avoir une vision exhaustive de ces productions et de pouvoir en faire la promotion au sein de l'INSA Toulouse et plus largement au sein du groupe INSA. Une campagne de recensement a été menée en septembre 2020. Elle a permis de recueillir plusieurs signalements qui ont donné lieu à des actions de valorisation sous différentes formes (articles, interviews).

Ce travail de recensement permet d'alimenter une page web sur le site institutionnel de l'INSA pour mettre en lumière l'ensemble de ces actions <http://www.insa-toulouse.fr/fr/recherche/culture-scientifique.html>

De nouveaux projets sont en cours pour 2021.



#### CONCOURS DE NOUVELLES DU GROUPE INSA.

Les bibliothécaires du groupe ont invité les étudiants, personnels et alumni des 8 écoles INSA à laisser courir leur imagination et affûter leur style sur le thème "Désobéir". Nous avons reçu 97 nouvelles. Les lauréats ont vu leurs nouvelles imprimées dans un recueil disponible en ligne et en papier à Bib'INSA.



#### PARTICIPATION AU CONCOURS D'ÉCRITURE D'IMPACT INSA.

L'association Impact'INSA s'est associée à Bib'INSA pour un concours d'écriture dans le cadre de son festival, sur le thème de l'Océan. 9 étudiants ont participé, et 3 lauréats ont été désignés par le jury. Tous les textes ont été exposés à la bibliothèque.



**CLUÉDO GÉANT** à l'occasion de la Nuit de la lecture en janvier 2020. Bib'INSA et la section théâtre-Études ont présenté une enquête originale lors de laquelle les participants devaient déboucher l'assassin en faisant preuve de déduction. 1 session et 1 filage ont été organisés, qui ont réuni 43 participants.



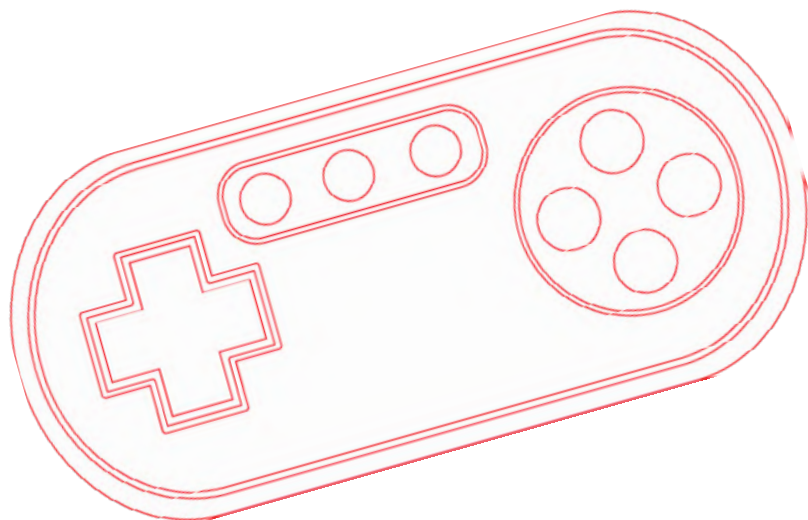
#### EXPOSITION « LA SCIENCE TAILLE XX ELLES »

Pour célébrer la journée de la femme, Bib'INSA a accueilli dans son hall 12 portraits de chercheuses. L'exposition « *La Science Taille XX elles* », proposée par l'association Femmes & Sciences et le CNRS Occitanie met en valeur des scientifiques de la région.

## ACTIONS CULTURELLES

### PERSPECTIVES 2021

- > Création de capsules vidéos thématiques pour la Journée Portes Ouvertes virtuelle en janvier 2021.
- > Poursuite du travail de valorisation des publications des enseignants-chercheurs et exploitation de nouvelles formes de communication.
- > Participation à la semaine Climat/énergie avec l'animation de la Fresque du climat en janvier 2021.
- > Projet de concours de poésie pour la 5ème Nuit de la lecture.
- > Organisation d'un tournoi d'échecs.
- > Participation au projet INSART/ArtLab avec la programmation d'une semaine jeux vidéo.



## RÉSEAUX ET PARTENARIATS

### RÉSEAU UFTMIP

C'est au sein de ce réseau documentaire que le SCD de l'INSA est le plus engagé.

La participation du SCD de l'INSA se concrétise en 2020 par une forte implication dans :

- > la mutualisation des acquisitions de ressources électroniques .
- > la contribution aux services mutualisés : navette inter-établissements, service Une question ?
- > la participation aux groupes de travail autour des archives ouvertes, des thèses, de la formation, des statistiques

L'URFIST et le CRFCB organisent régulièrement des journées thématiques ou des conférences auxquels les membres de la bibliothèque de l'INSA participent.

### GROUPE INSA

Au sein de ce groupe, les interactions se multiplient et enrichissent nos pratiques professionnelles. On peut noter pour 2020 plusieurs actions :  
 - La création de groupes de travail avec les référents HAL des écoles et le rapprochement avec la commission recherche du groupe INSA.  
 -La préparation de la journée de formation des chercheurs nouveaux entrants (JNE).

### COUPERIN

Couperin est un consortium universitaire qui permet de négocier et organiser l'achat de ressources documentaires numériques au bénéfice de ses membres. Couperin propose également une expertise pour tout ce qui touche à l'IST numérique et sa diffusion. En 2020, la bibliothèque de l'INSA a renouvelé son adhésion au consortium.

### ADBU / ABF

Les réseaux professionnels sont des lieux propices aux échanges et enrichissement. L'association des directeurs de bibliothèques universitaires (ADBU) et l'association des bibliothécaires de France (ABF) organisent des rencontres annuelles, des journées d'études. Des événements auxquels les personnels de la bibliothèque participent.

### ABES

Un partenariat de longue date s'est construit avec l'Agence bibliographique de l'enseignement supérieur, notamment sur le traitement et la qualité des données liées au signalement des documents et en particulier des thèses. Deux personnes de l'équipe sont en relation étroite avec l'ABES sur ces thématiques : la coordinatrice SUDOC et la correspondante STAR.

### CCSD/CASUHAL

Le Centre de communication pour la science directe est un partenaire naturel et nous accompagne dans le développement du portail HAL INSA Toulouse, de la collection HAL groupe INSA et des outils associés. L'équipe HAL de la bibliothèque participe fréquemment aux webinars du CCSD. La bibliothèque est membre de l'association des utilisateurs de l'archive ouverte HAL. CasuHAL est une association très active dont le bureau sera renouvelé en 2021.

#### Perspectives 2021

- Participation au projet de séminaire organisé par le SICD dans le cadre de la préparation du prochain contrat quinquennal 2021-2025.
- Participation au colloque pédagogie & recherche du groupe INSA.
- Co-animation de la collection HAL groupe INSA et projet de rédaction d'un Guide Science ouverte.
- Poursuite du travail avec l'ABES sur l'alignement des référentiels auteurs.
- Nomination d'un représentant INSA au sein de l'assemblée des partenaires HAL du CCSD.
- Organisation de la 5ème édition du concours de nouvelles du groupe INSA.
- Participation aux négociations menées par le consortium Couperin pour les abonnements aux bouquets de périodiques des éditeurs scientifiques.



## L'équipe de Bib'INSA masquée !

**INSA Toulouse**  
135, avenue de Rangueil  
31077 Toulouse Cedex 4 - France  
[www.insa-toulouse.fr](http://www.insa-toulouse.fr)



**MINISTÈRE  
DE L'ENSEIGNEMENT  
SUPÉRIEUR,  
DE LA RECHERCHE  
ET DE L'INNOVATION**