



Service commun  
de documentation

**RAPPORT  
D'ACTIVITÉ 2018**

*Mai 2019*



# BIB'INSA EN CHIFFRES

**102 372** entrées

**225** places assises

**52H30** d'heures d'ouverture par semaine

**141 493** téléchargements et consultations

**19 500** visites du site web

**13 500** visites du catalogue Archipel

**85** PDF déposés dans HAL-INSA-Toulouse

**2 354** emprunteurs

**11 789** opérations de prêt

**141 H** de formation

**932** étudiants formés

**145 000** copies/impressions/scans

**912** abonnés sur les réseaux sociaux



## Le SCD INSA Toulouse

*Aujourd'hui une bibliothèque centrale (Bib'INSA) qui regroupe plus de 20 000 documents pour 3 268 étudiants et 1 000 chercheurs, enseignants-chercheurs et personnels en activité sur le campus.*

### LE CŒUR DE BIB'INSA

- Qualité de l'accueil et des services pour favoriser la réussite des étudiants
- Diversité des collections et des supports en adéquation avec les enseignements
- Proximité des équipes pédagogiques
- Soutien aux chercheurs
- Intégration dans un réseau documentaire local et national
- Formation aux compétences informationnelles intégrée au cursus
- Equipe aux compétences solides et à l'écoute des utilisateurs

Bib'INSA est un équipement du campus de l'INSA de Toulouse qui depuis 1995 œuvre en faveur de la réussite des élèves-ingénieurs en formation.

Les missions et ambitions du Service Commun de la Documentation sont définies dans ses statuts et en adéquation avec les enjeux et les valeurs de l'école.

L'ensemble des membres de l'équipe, chacun dans sa diversité et l'apport de ses compétences particulières, contribue au rayonnement de la bibliothèque et à la valorisation de ses actions à l'échelle locale et nationale.

## Des espaces pensés pour vous

Deux espaces ont été réaménagés en 2018 :

### Espace revues

le projet initié en 2017 a été finalisé en 2018 avec l'achat de nouveaux présentoirs pour les périodiques et de fauteuils pour le coin presse



### Salle de formation

pour répondre aux enjeux de croissances définis par la direction de l'INSA, la salle de formation a été équipée de 5 tables et 10 chaises supplémentaires afin d'accueillir des groupes TD supérieur à 30 étudiants

Une enquête auprès des usagers de la bibliothèque a été menée en octobre 2018 pour mesurer la gêne occasionnée par le bruit à la bibliothèque.

Les résultats de cette enquête nous amènent à construire un plan d'action, en collaboration avec les représentants étudiants, pour améliorer

l'ambiance sonore de la bibliothèque et proposer l'aménagement d'une zone de silence identifiée dans la salle de lecture.



### Nos salles de travail en groupe

6 salles de travail en groupe, réservables à partir d'une application web.

Taux d'occupation des salles de 63%

7792 heures d'utilisation

## UNE FRÉQUENTATION EN HAUSSE

FRÉQUENTATION PHYSIQUE

**102 372** visites

Fréquentation physique en hausse constante depuis 2014 (+ 9% entre 2017 et 2018)



FRÉQUENTATION VIRTUELLE

**19 500** visites du site

**LE SERVICE DE RÉPONSES EN LIGNE (UNE QUESTION ?)**

proposé par les bibliothèques de l'UFTMip est ouvert à l'ensemble des étudiants du réseau.

6 personnels de Bib'INSA :

135h de chat :

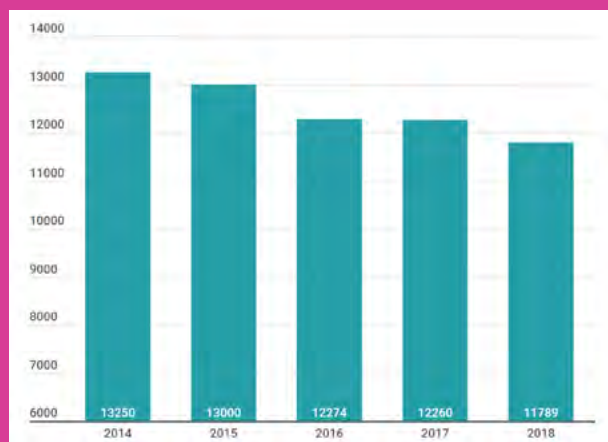
355 questions traitées

226 questions reçues sur notre mail bibinsa@insa-toulouse.fr



**13 500** visites catalogues  
**14 812** recherches

## DES COLLECTIONS QUI CIBLENT VOS BESOINS

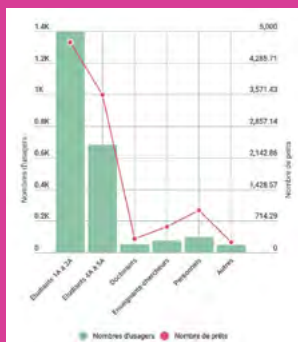


**11 789** opérations de prêt  
**2 354** emprunteurs

255 prêts de périodiques  
31 prêts de thèses imprimées

Baisse du nombre de prêts de 4 % par rapport à 2017

Les étudiants de l'INSA représentent 92,9% des emprunteurs. Parmi les usagers extérieurs, ce sont ceux de l'Université Paul Sabatier qui sont les plus nombreux.



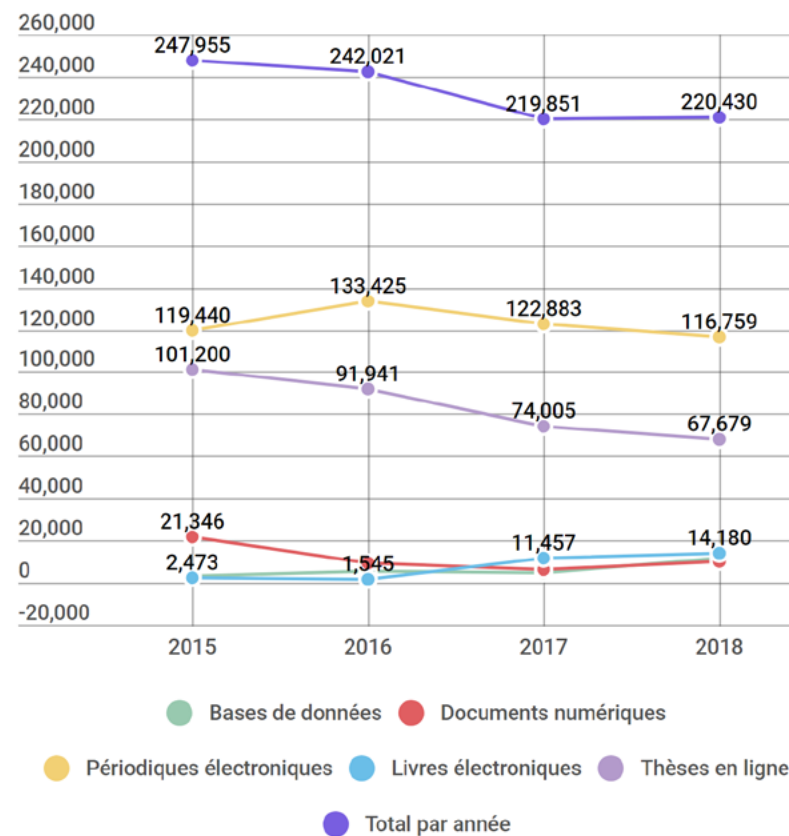
## Des ressources numériques très consultées

L'utilisation des ressources documentaires numériques était en légère baisse depuis 2015.

On constate une hausse en 2018, liée principalement à l'usage des livres électroniques et à l'extension de l'offre de titres proposés sur les différentes plateformes disponibles.

Les plateformes des grands éditeurs scientifiques (Wiley, Springer, Elsevier) marquent une baisse sensible de leur usage.

La bibliothèque privilégie l'achat pérenne d'ebooks pour intégrer ces titres à son catalogue général.



Usages des ressources électroniques par type de ressource ces 4 dernières années

TÉLÉCHARGEMENTS PAR ANNÉE	2015	2016	2017	2018
AFNOR SAGAWEB	1 909	1 969	1 991	1 911
AIP	3 229	3 104	2 428	2 661
APS	2 431	2 536	1 457	2 049
ASME	879	803	777	476
DAWSONERA				347
EBSCO EBOOKS	27	51	25	13
EDP SCIENCES				599
EUROPRESSE			13 285	9 806
IEEE	1 760	4 226	4 181	4 169
IOP	1 784	2 383	2 073	2 082
JSTOR	893	811	835	432
MEDIAPART				5 945
ORBIS		11 595		3 258
PROQUEST EBOOK CENTRAL			53	1 596
SAFARI TECH BOOKS	903	1 231	2 653	1 938
SCIENCE DIRECT	84 629	86 289	74 490	69 731
SPRINGER	9 961	9 811	8 536	8 180
SPRINGER EBOOKS			8 339	10 004
TECHNIQUES DE L'INGÉNIEUR	19 437	7 476	4 550	5 382
VOCABLE			355	684
WILEY	11 322	12 735	14 166	9 944
WILEY - EBOOK ULLMAN'S	1 415	263	387	286
WOS	14 966	9 117	12 136	11 865
<b>TOTAL</b>	<b>158 097</b>	<b>154 400</b>	<b>140 717</b>	<b>153 358</b>

RESSOURCES

## Coup de projecteur sur :

### L'EXTENSION DES HORAIRES

En 2018, la bibliothèque a initié une première phase d'expérimentation d'ouverture élargie à 22h. Soutenue par la direction de l'INSA pour les moyens RH et la mise en place de procédures validées en interne pour la formation des étudiants-vacataires, l'expérimentation s'est déroulée du 10 décembre 2018 au 11 janvier 2019. Une deuxième phase d'expérimentation est prévue en mai/juin 2019.

Un bilan de l'opération sera présenté en Conseil documentaire pour soumettre au vote des membres la poursuite ou pas du dispositif.

Les représentants étudiants, associés au projet, manifestent leur intérêt pour la poursuite du service.



### SERVICE DE PRÊT DE PC

En 2018, la bibliothèque a mis en œuvre le prêt de PC portables, grâce au financement attribué via la taxe d'apprentissage sur projet. Avec la collaboration du Centre des services Numériques, un meuble de rechargement et 3 PC ont été configurés en octobre 2018 et mis à la disposition de la communauté INSA.

Nous avons réalisé 520 prêts de matériels dont 236 prêts de PC portables sur la seule période d'octobre à décembre 2018.

## Un système d'information renforcé

### CHANGEMENT DE SYSTÈME DE GESTION DE BIBLIOTHÈQUE - UN SGBM DANS LES NUAGES

Après 13 mois de préparation et l'implication d'un personnel à 0,5ETP, la bibliothèque de l'INSA Toulouse avec l'ensemble des bibliothèques du réseau de l'UFTMip a basculé, le 5 juin 2018, de l'ancien outil HORIZON vers le nouvel SGB mutualisé ALMA de la société Ex Libris.

Ce changement permet de proposer un catalogue unique permettant d'interroger à la fois les fonds documentaires imprimés et numériques possédés par les bibliothèques du réseau toulousain.

La migration de l'ancien système vers le nouveau s'est accompagnée de 54 jours de formation continue suivis par les personnels de la bibliothèque entre mars et juin 2018.

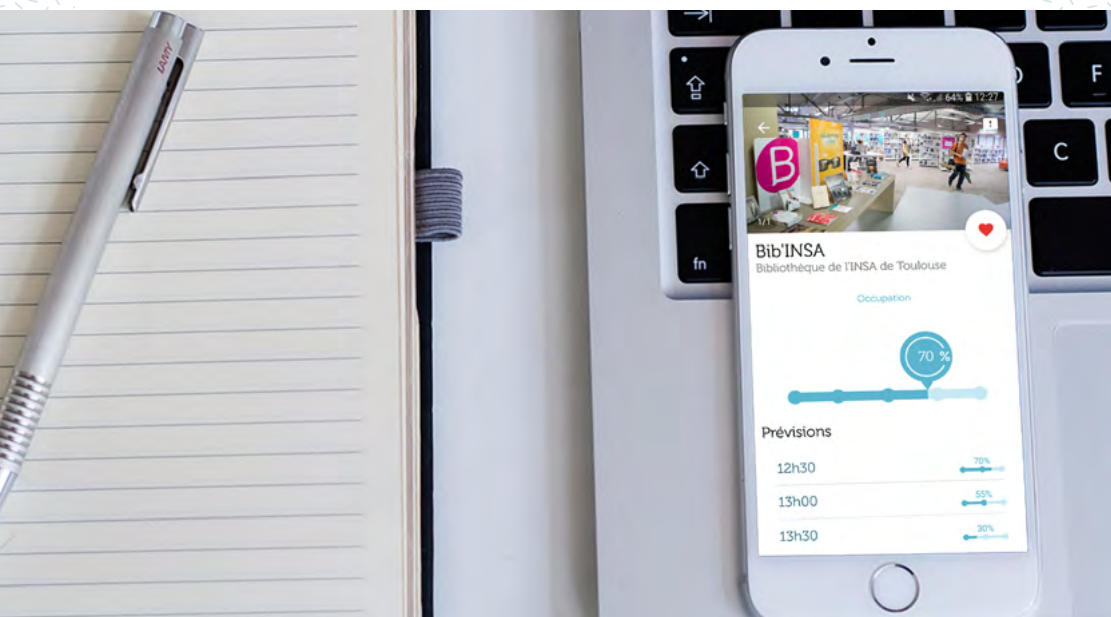
### RENOUVELLEMENT AUTOMATIQUE DES PRÊTS

Mise en place du renouvellement automatique des prêts pour les usagers. Plus de démarche en ligne à faire, le système est paramétré pour prolonger la durée de prêt du document emprunté à condition que celui-ci ne soit pas réservé par un autre lecteur.

### NOUVEAU SYSTÈME DE COMPTAGE

L'installation d'une caméra 2D a permis de fiabiliser les données relatives au nombre d'entrées quotidiennes à la bibliothèque.

Désormais ce système est couplé avec l'utilisation de l'application Affluences pour connaître en temps réel la disponibilité des places assises à la bibliothèque.



## UNE OFFRE QUI RÉPOND À VOS ATTENTES

### COMPTE-INVITÉ

En 2018, 240 sessions invités ont été ouvertes pour des utilisateurs hors communauté INSA qui souhaitaient accéder aux PC publics en libre-service.

### COPIES/ IMPRESSIONS/SCANS

La bibliothèque dispose de 3 matériels de reproduction gérés par la société SEMACO.

Les usagers disposent de 2 moyens de paiement : via leur carte MUT avec leur compte Izly ou via l'utilisation d'une carte Corep. Il est également possible d'imprimer depuis son propre matériel (PC ou smartphone) avec le service cloud printing.

En projet pour le printemps 2019, le changement de matériel pour disposer d'une nouvelle génération de machines, plus performantes et offrant davantage de services.

Nombre de scans : **10 571**

Nombre de copies/impressions : **134 397**

### PRÊT DE MATÉRIELS

La bibliothèque prête aux étudiants divers matériels :

3 PC

6 Tablettes iPad

4 Liseuses

1 Vidéoprojecteur

des casques, des câbles de rechargement, des calculatrices, jeux d'échecs, etc.

**2017 :**  
**136 PRÊTS**

**2018 :**  
**520 PRÊTS**

## Perspectives 2019

### A L'ÉCOUTE DES UTILISATEURS POUR PROGRESSER

Enquête de satisfaction janvier 2018

( <http://bib.insa-toulouse.fr/fr/decouvrir-bib-insa/enquetes-de-satisfaction.html> )

### ENQUÊTE ANTI-BRUIT

octobre 2018

- » Accueil des publics divers (formation continue, étrangers, PMR...)
- » Etude pour l'aménagement d'une zone silence dans la salle de lecture
  - » Extension du prêt d'ordinateurs portables
  - » Mise à jour du règlement intérieur
- » Amélioration et personnalisation de l'interface du catalogue Archipel
  - » Extension du service de navette inter-établissement pour le prêt

## QUALITÉ ET DIVERSITÉ DE LA DOCUMENTATION

OUVRAGES ACQUIS EN 2018

**580 Titres**  
**874 Exemplaires**

PÉRIODIQUES IMPRIMÉS

**74 titres**  
en cours d'abonnement  
**132 titres**  
conservés (en cours et morts)

Les titres arrêtés en 2018  
BIOFUTUR

### PRESSE

#### LES NOUVEAUTÉS 2018

Le Un	
Bibliothèques(s)	L'écologiste
The guardian weekly	Usbek et Rica
The Atlantic	Le journal de l'entreprise



## Thèses

L'INSA maintient son archive institutionnelle de signalement des thèses pour l'archivage et la consultation des thèses antérieures à 2011, date de la mise en place du dépôt électronique obligatoire.

Un projet de numérisation des anciennes thèses est en cours de réflexion pour 2019/2020, en collaboration avec le Centre des Services Numériques.

- **580 thèses INSA** sur <http://www.theses.fr>
- **627 thèses** accessibles en ligne
- **31 prêts** de thèses imprimées
- **6 200 connexions** sur le site de l'ABES pour les thèses de l'INSA

### LES COLLECTIONS APP

La bibliothèque participe aux méthodes de pédagogie active, tel que l'Apprentissage par Problèmes et Projets (APP). Elle dispose d'un fonds spécifique d'ouvrages qui sont prêtés selon des règles particulières. Les durées de prêts peuvent varier d'un semestre à 1 an, en fonction de l'apprentissage et de la thématique.

### PÉDAGOGIE ACTIVE

**26 titres**

soit

**1 444 exemplaires**

disponibles

**96 ouvrages** imprimés et numériques achetés en 2018

et

**1056 prêts**

réalisés sur l'année

## Une variété de supports numériques

En 2018, l'offre documentaire électronique a été étendue avec l'abonnement à une plateforme de livres électroniques : Dawsonera et l'abonnement au journal Mediapart.

Le reste de l'offre a été maintenue à l'identique.

BIB'INSA EST MEMBRE ACTIF DE

**couperin.org**

Consortium Unifié des Établissements Universitaires et de Recherche pour l'Accès aux Publications Numériques

La bibliothèque adhère au consortium Couperin depuis 2001 (Consortium unifié des établissements universitaires et de recherche pour l'accès aux publications numériques) qui a pour but de recueillir et analyser les besoins documentaires de ses adhérents afin de négocier et organiser l'achat des ressources documentaires numériques au bénéfice de sa communauté.



**Abonnement à la plateforme Dawsonera**

agrégateur d'ebooks pluridisciplinaires principalement en langue anglaise.

**Abonnement au média alternatif Mediapart**



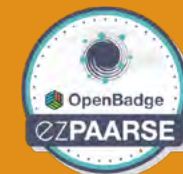


RESSOURCE	DURÉE DU CONTRAT	Coût 2018 en € TTC
AFNOR SAGAWEB	2017-2019	6974.5
AIP	2017-2019	3955
APS	2017-2019	2624.88
ASME	2017-2019	5833.20
CHEMICAL ABSTRACT	2016-2018	4758.19
DAWSONERA	Annuel	186.98
EBSCO	Annuel	136.46
EDP SCIENCE	2017-2021	714.5
EUROPRESSE	1 an	347.21
IEEE	2018-2020	12015.60
IOP	2016-2018	2200
JSTOR	2015-2017	0
MEDIAPART	Annuel	1102
ORBIS	1 an	5700
SAFARI TECH BOOK	1 an	4534.23
SCIENCE DIRECT	2014-2018	32889.60
SPRINGER	2018-2020	6222.09
PROQUEST EBOOK CENTRAL	1 an	3072.80
TECHNIQUES DE L'INGENIEUR	2016-2018	22566.4
VOCABLE	2017-2018	569.64
WILEY	2017-2019	5714.92
WILEY - E BOOK (1TITRE) ULLMAN'S	1 an	2398.41
WOS	2016-2018	8219.19

Abonnements du SCD aux différentes plateformes éditeurs en 2018

## PERSPECTIVES 2019

- Poursuivre le **développement de l'offre de livres électroniques** pour répondre aux besoins des étudiants de 1er cycle;
- **Simplifier l'accès à distance** aux ressources documentaires et **améliorer l'analyse de l'usage de ces ressources** avec l'installation d'un reverse proxy.  
Ce projet est coordonné par la Comue dans le cadre du Schéma directeur du numérique;
- Développer une **offre documentaire spécifique en lien avec les réflexions du Groupe de travail interculturelité et diversité** et des actions du Centre Gaston Berger;
- Collaborer avec la Direction des Relations Internationales pour une **offre de contenu à destination des étudiants étrangers ou candidats au départ.**



## Les compétences informationnelles au cœur des apprentissages

La formation documentaire est intégrée au cursus des étudiants de la 1ère à la 5ème année. 7 personnels de la bibliothèque sont mobilisés sur ces actions de formation et pour les visites de la bibliothèque.

La bibliothèque collabore avec le CZIP (Centre d'Innovation et d'Ingénierie Pédagogique) pour le soutien à la formation (OpenMoodle).

VISITES	1 <sup>ÈRE</sup> ANNÉE	2 <sup>ÈME</sup> ANNÉE	3 <sup>ÈME</sup> ANNÉE	4 <sup>ÈME</sup> ANNÉE	TOTAL
Nombre d'heures de visites	19	2	10	1h15	<b>32h 15</b>
Nombre d'étudiants concerné par les visites	378	45	140	12	<b>575</b>

### Visites de la bibliothèque

L'ensemble des étudiants de 1ère année et de FAS découvrent les espaces et les services de la bibliothèque.

FORMATIONS	1 <sup>ÈRE</sup> ANNÉE	2 <sup>ÈME</sup> ANNÉE	3 <sup>ÈME</sup> ANNÉE	4 <sup>ÈME</sup> ANNÉE	TOTAL
Nombre d'heures de formation	39	0	16h15	53h45	<b>109 h</b>
Nombre d'étudiants concerné par les formations	378	0	99	490	<b>932</b>

### Formation documentaire des étudiants de l'INSA de Toulouse

La formation des étudiants de 1ère année et de FAS se présente sous la forme de projet documentaire intégrée au cursus dans le cadre du Grand domaine Humanités.

**Formation des étudiants de 3ème année et apprentis**  
Formation intégrée au cursus des étudiants de la pré-orientation ICBE GB et GPE et de la filière apprentis en GC et GM

**Grand domaine humanités et évaluation par compétence**  
Depuis septembre 2018, le Projet Documentaire, formation destinée aux étudiants de 1ère année, est intégrée au Grand domaine Humanités.  
La formation est évaluée par acquis des apprentissages, comme tout le reste du grand domaine.

**Formation des étudiants de 4ème année**  
Formation intégrée au cursus dans le cadre de l'UF recherche

### Formation en anglais pour la filière ENGNSA et le Master of Science GPE

Durant l'année 2018, 3 bibliothécaires-formateurs ont bénéficié d'un accompagnement personnalisé, au travers du programme EMINSA, pour être en capacité de délivrer une formation documentaire en anglais aux étudiants de 1ère année de la nouvelle filière ENGNSA et aux étudiants de Master of Science.

# PERSPECTIVES 2019

- **Elaboration d'un référentiel de compétences informationnelles**, en collaboration avec les écoles du groupe INSA et le projet e-portfolio de l'INSA Toulouse
- **Mise à jour et alimentation du module de formation à distance** à destination des étudiants nouveaux entrants et des nouveaux enseignants-chercheurs
- Travail en cours sur la **réalisation d'une campagne anti-plagiat** pour sensibiliser la communauté INSA.
- **Poursuite du programme EMINSA** et de l'accompagnement des bibliothécaires-formateurs
- Participation au **Colloque Pédagogie du groupe INSA** les 16 et 17 mai 2019
- **Intervention au colloque Archires** [groupe national des écoles d'architectures] en juillet 2019

# Coup de projecteur sur la Science Ouverte

Depuis 2015, la direction de l'INSA s'est engagée en faveur de l'open access en conventionnant avec le CCSD pour la création d'un portail HAL-INSA Toulouse (<https://hal.insa-toulouse.fr/>), ouvert en octobre 2017.

Il permet de communiquer, valoriser et archiver les publications des laboratoires en cotutelle avec l'INSA sans contrainte techniques, légale ou financière.

Le portail est administré par l'équipe de la bibliothèque, il recense les collections des 8 laboratoires de l'INSA.

## JOURNÉE ARCHIVES OUVERTES : OPEN ACCESS ET SCIENCES DE L'INGÉNIEUR

Afin de valoriser le tout nouveau portail HAL INSA Toulouse et plus généralement l'open access, la bibliothèque, en collaboration avec la direction de la recherche, a organisé le 14 juin 2018 une journée Archives ouvertes à destination de la communauté des chercheurs des 8 laboratoires associés à l'INSA.

## EXPOSITION ARCHIVES OUVERTES

A l'occasion de la journée Archives ouvertes, l'équipe de la bibliothèque a réalisé une exposition qui retrace et explique le mouvement et les enjeux de l'open access.

Elle est également disponible sur le site web de la bibliothèque <http://bib.insa-toulouse.fr/fr/open-access/exposition-openaccess.html>

## CRÉATION DE LA COLLECTION HAL GROUPE INSA

En parallèle aux actions initiées par l'INSA Toulouse, le groupe INSA a défini un plan d'action en faveur de la visibilité et de la valorisation des résultats de la recherche menée à l'échelle du Groupe. La création d'une **collection HAL Groupe INSA regroupe toutes les collections des 7 écoles du Groupe** et fédère les actions des différentes équipes ou référents HAL dans les établissements.

L'équipe de l'INSA Toulouse a participé à la création, au paramétrage et au contenu de la collection.



## Un soutien renforcé aux chercheurs

### SÉMINAIRES ET ATELIERS À DESTINATION DES CHERCHEURS

L'engagement de l'INSA en faveur du libre accès s'est traduit par un renforcement de l'équipe en charge de la promotion du portail HAL INSA Toulouse et le recrutement d'un CDD.

Des interventions en séminaires [5] et des ateliers [6] ont été menés auprès des chercheurs des laboratoires INSA.

#### Portail HAL INSA Toulouse en 2018

Nombre de notices	7 428
Nombre de PDF associés	7 944
Nombre de notices signalées dans l'année	431
Nombre de PDF déposés dans l'année	85
Nombre de visites sur le portail	1 787
Nombre de téléchargements	100 925
Nombre d'ateliers/formations	6

#### NOUVELLES PAGES WEB CONSACRÉES AUX ARCHIVES OUVERTES

La page consacrée aux Archives Ouvertes a entièrement été remaniée

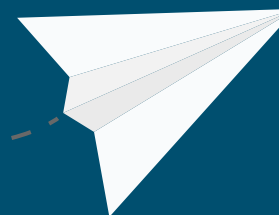
>> <http://bib.insa-toulouse.fr/fr/open-access.html>

#### RECENSEMENT ET VALORISATION DES PUBLICATIONS

En 2018, la bibliothèque a recensé les publications (autres qu'articles scientifiques) produites par les enseignants, enseignants-chercheurs de l'INSA, dans l'objectif de les valoriser au sein de l'INSA Toulouse et plus largement au sein du groupe INSA.

## PERSPECTIVES 2019

- **Intervention au colloque pédagogie & recherche du groupe INSA** en mai 2019
- HALathon Groupe INSA / INSA Toulouse en mai-juin 2019
- Migration des bases de données de 2 laboratoires (ICA et LISBP) vers HAL
- Animation du réseau des référents HAL dans les laboratoires
- Le recensement des publications donnera lieu à des actions de valorisation sous différentes formes en 2019 (rencontres à la bibliothèque, articles, capsules vidéos, etc).



## L'équipe

L'équipe de la bibliothèque est composée de 10 agents de 3 filières (Bibliothèque, ITRF, ATSS) : 8 titulaires et 2 contractuels.

De plus, la bibliothèque emploie 8 étudiants vacataires pour un volume de 800 heures annuelles.

Un concours de Technicien-ne externe en BAP F pour l'emploi type de technicien-ne d'information documentaire et de collections patrimoniales a été organisé en juin 2018.

Le candidat retenu a été affecté en qualité de stagiaire à la bibliothèque de l'INSA au 01/09/2018.

En janvier 2018, le SCD a procédé au recrutement sous contrat d'un ASI BAP F pour développer les missions de soutien à la recherche.

### Masse Salariale en 2018

Personnels titulaires	421 909,79 €
-----------------------	--------------

Personnel non titulaires	73 523,88 €
--------------------------	-------------

Étudiants-vacataires	6 930,49 €
----------------------	------------

### FORMATION DES PERSONNELS

Un plan de formation est réalisé chaque année en tenant compte des besoins en formation exprimés par les agents lors des entretiens annuels, mais aussi des perspectives de développement et des projets du SCD.

### Bilan des activités de formation 2018

Nombre de formations suivies	79
------------------------------	----

Nombre d'heures de formation	582
------------------------------	-----

Nombre moyen de jours de formation / agent	9,7
--	-----

Les formations suivies étaient organisées par l'INSA, Médiad'oc, l'URFIST et le SICD (Service Inter-établissement de coopération documentaire).

En 2018, le nombre de formations suivies a été plus important qu'en 2017 du fait de la réinformatisation et de la nécessité de former l'ensemble de l'équipe aux différents modules du nouveau Système de gestion de bibliothèque (ALMA/Ex Libris).

## PERSPECTIVES 2019

- Pérenniser le volume d'heures d'étudiants-vacataires pour assurer l'extension des horaires d'ouverture de la bibliothèque à 22h;
- Procéder au recrutement d'un titulaire par voie de concours suite au départ à la retraite d'un agent BIBAS;
- Consolider les missions de soutien à la recherche en intégrant un personnel titulaire pour coordonner l'ensemble des missions;

	2018	2017	2016	2015
<b>DOTATION ÉTABLISSEMENT</b>	97904	95 277	95 649	96 920
<b>PROJET SPÉCIFIQUE (GROUPE INSA)</b>			6 000	
<b>TAXE D'APPRENTISSAGE</b>	73500	83 500	73 500	73 373
<b>TOTAL</b>	<b>171 404</b>	<b>178 777</b>	<b>175 149</b>	<b>170 293</b>

En 2018, les recettes du SCD ont diminué de 4,12 % par rapport à 2017.

Cette diminution est liée à l'attribution de la taxe d'apprentissage sur projet pour laquelle la bibliothèque s'est associée au Centre des Services Numériques, ce dernier s'est chargé de gérer le budget attribué en 2018 [3 200€].

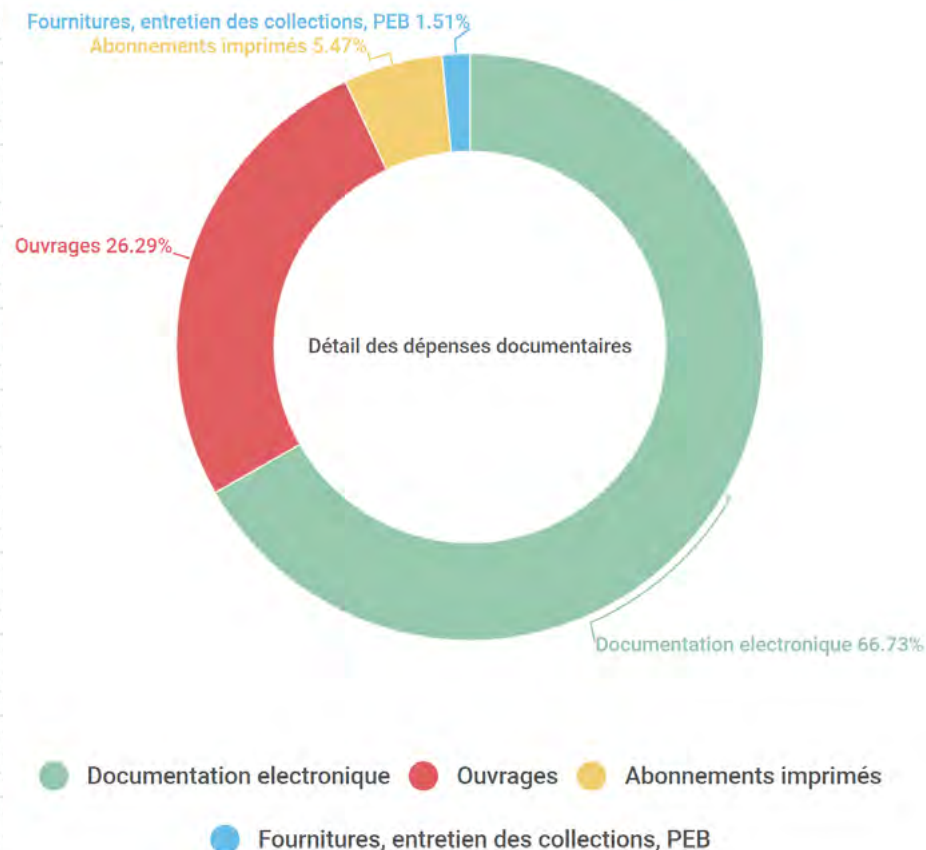
#### LES DÉPENSES DU SCD

	2018	2017	2016	2015
<b>DOCUMENTATION</b>	131 039	144 087	145 347	146 311
<b>FONCTIONNEMENT</b>	24 835	22 124	26 061	22 206
<b>INVESTISSEMENT (TA SPÉCIFIQUE)</b>	1 680	10 000		
<b>TOTAL</b>	<b>157 554</b>	<b>176 210</b>	<b>171 408</b>	<b>168 517</b>

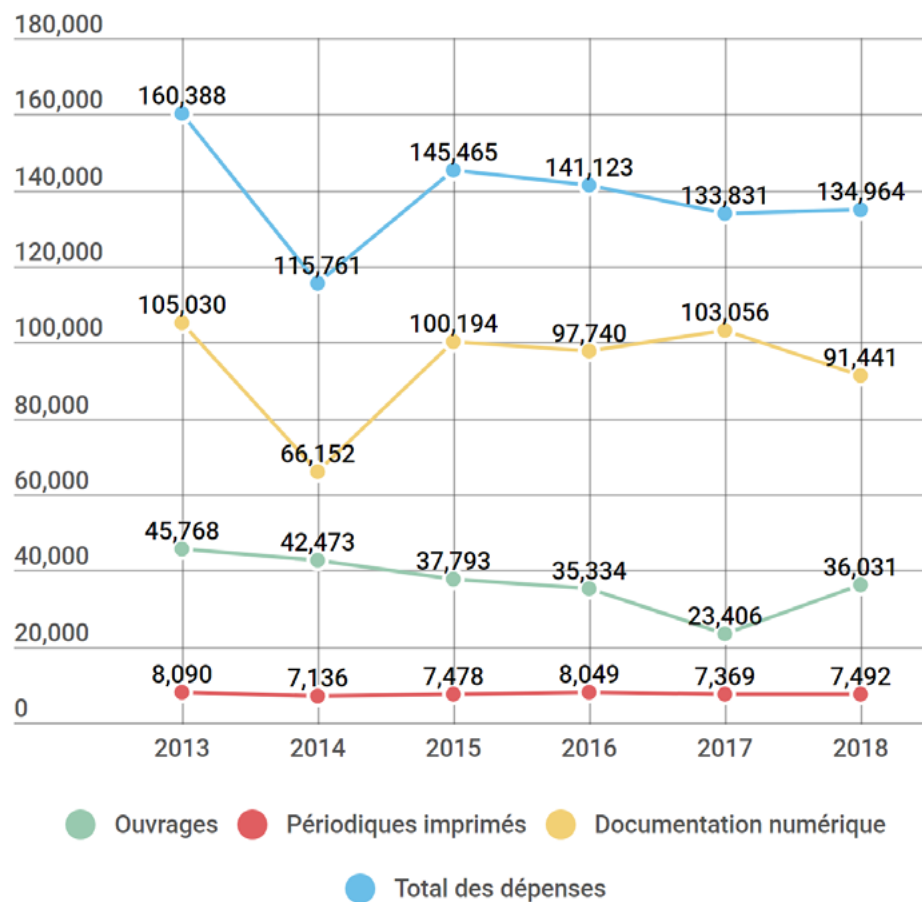
**83 % DU BUDGET**

est consacré aux dépenses documentaires du SCD

17 % de dépenses sont consacrées à l'administration du service et à l'investissement.



Répartition des dépenses documentaires du SCD en 2018



Répartition des dépenses documentaires par type de support pour l'année 2018

## Consolider nos liens avec vous



### FACEBOOK

603 abonnés sur notre facebook

### TWITTER

Créé spécifiquement pour toucher la communauté des chercheurs, le compte est suivi par 53 personnes <https://twitter.com/BibinsaScience>

### LA BIB' A AIMÉ

Cette action permet de valoriser les nouveautés. En 2018, près de 20 billets ont été publiés à la fois sur le site web de la bibliothèque, dans la revue Hebdo INSA et sur Facebook. Cette action est complétée par la publication d'une liste mensuelle des nouveautés disponible sur le site web de la bibliothèque et envoyé par mail à la communauté INSA.

### JOURNÉES PORTES OUVERTES

En janvier 2018, la bibliothèque a accueilli les familles et les lycéens lors de la journée porte ouverte de l'établissement.

Illustration, source : social media concept, freepik.com



## Accompagner l'élève ingénieur dans son ouverture au monde

La bibliothèque contribue à la vie artistique et culturelle de l'INSA, en collaboration avec la Commission Culture, les sections musique-études, danse-études, théâtre-études et les associations étudiantes.

Plusieurs actions ont été menées en 2018 :

- » **Une exposition réalisée par le pôle « soutien aux chercheurs »** et consacrée à la thématique des archives ouvertes. Elle a également été exposée à l'IMT Albi et dans certains laboratoires de l'INSA Toulouse;
- » **Participation à la Nuit de la lecture** avec l'Université Toulouse 1 et l'ISAE, événement organisé par le Ministère de la Culture.



- » **Concert/lecture à la bibliothèque, le 8 mars 2018**, en collaboration avec la section Musique-Etudes et des enseignants du Centre des Sciences Humaines, pour célébrer les femmes compositrices et auteurs.

**Concours de Nouvelles**  
du Groupe INSA sur le thème  
*Ne vous en faites pas ça ne fait pas mal...*

Près de 90 participations et 10 lauréats récompensés à Toulouse lors de la cérémonie de remise des prix le 31 mai 2018.

*Ne vous en faites pas,  
ça ne fait pas mal...*



- » **Rencontre avec Marie-Agnès Détourbe et Julia Carnine**, coordinatrice et auteure de l'ouvrage de recherche publié chez SensePublishers en 2018, *Inclusion through access to higher education : exploring the dynamics between access to higher education, immigration and languages*;
- » **Rencontre avec Marie Durand**, engagée humanitaire en Bolivie de 1971 à 1985;
- » **Organisation, en collaboration avec la Commission culture de l'INSA d'un spectacle Transmédia**, *J'envisage de te vendre [j'y pense de plus en plus]*, où lecture, musique, théâtre et cinéma se mêlent à travers le jeu de Frédérique Martin, auteure du livre et de son adaptation théâtrale, et Ouahide Dibane, cinéaste et artiste multimédia.

La bibliothèque s'implique également dans les actions culturelles menées sur le campus en relayant, au travers de sélections d'ouvrages et de documents, les thématiques abordées.

En 2018, la bibliothèque a accompagné plusieurs opérations :

- Découverte de la nouvelle section théâtre-études
- Journée pédagogie sur l'intelligence artificielle
- le forum INSA et l'entreprenariat
- la journée internationale du droit des femmes





## PERSPECTIVES 2019

- Collaborer à la mise en place du **futur Centre artistique et culturel de l'INSA**;
- Poursuivre la **valorisation des publications des enseignants**, enseignants-chercheurs de l'INSA en proposant de nouvelles formes de promotion, en collaboration avec le service communication et le centre d'innovation et d'ingénierie pédagogiques;
- Participer à la **prochaine édition du concours de nouvelles du groupe INSA**;
- **Poursuivre les collaborations avec le Centre Gaston Berger** sur les thématiques de la diversité et de l'interculturalité.

## Développement des collaborations pour enrichir nos services

Impliqué dans différents réseaux, le SCD de l'INSA contribue activement aux réflexions et aux projets qui y sont menés.

### RÉSEAU UFTMIP

C'est au sein de ce réseau documentaire que le SCD de l'INSA est le plus engagé.

Sa participation se concrétise en 2018 par une forte implication dans :

- » le projet national de réinformatisation des bibliothèques universitaires;
- » la mutualisation des acquisitions de ressources électroniques;
- » la contribution aux services mutualisés : navette inter-établissements, service Une question ?
- » la participation aux groupes de travail autour des archives ouvertes, des thèses, de la formation;
- » la journée réseau des professionnels qui s'est tenue sur le site de l'INSA en 2018;
- » L'URFIST et le CRFCB organisent régulièrement des journées thématiques ou des conférences auxquels les membres de la bibliothèque de l'INSA participent.



### GROUPE INSA

Les interactions sont nombreuses et enrichissent nos pratiques professionnelles. On peut noter pour 2018 plusieurs actions :

- » L'organisation du 4ème concours de nouvelles du groupe INSA par les bibliothèques des 7 écoles
- » Le projet de création d'une collection HAL groupe INSA pour le signalement et la valorisation des publications des chercheurs du groupe

**GROUPE  
INSA**

Institut National  
des Sciences Appliquées



#### COUPERIN

Couperin est un consortium universitaire qui négocie et organise l'achat de ressources documentaires numériques au bénéfice de ses membres, Couperin propose également une expertise pour tout ce qui touche à l'IST numérique et sa diffusion.

En 2018, la bibliothèque de l'INSA a renouvelé son adhésion au consortium.



#### ADBU/ABF

Les réseaux professionnels sont des lieux propices aux échanges et enrichissement. Ils organisent des rencontres annuelles, des journées d'études, etc, évènements auxquels les personnels de la bibliothèque participent.



#### ABES

Un partenariat de longue date s'est construit avec l'Agence bibliographique de l'enseignement supérieur, notamment sur le traitement et la qualité des données liées au signalement des documents et en particulier des thèses. Deux personnes de l'équipe sont en relation étroite avec l'ABES sur ces thématiques.



#### CCSD

Le Centre de communication pour la science directe est un partenaire naturel et nous accompagne dans le développement du portail HAL INSA Toulouse et des outils associés.

## PERSPECTIVES 2019

- **Participation à la réorganisation du réseau documentaire** universitaire toulousain suite à la réinformatisation des bibliothèques;
- Participation au **colloque pédagogie & recherche du groupe INSA en mai 2019**;
- **Organisation de la 5ème édition du concours de nouvelles** du groupe INSA ;
- **Participation aux négociations menées par le consortium Couperin** pour les abonnements aux bouquets de périodiques des éditeurs scientifiques;

**INSA Toulouse**  
135, avenue de Rangueil  
31077 Toulouse Cedex 4 - France  
[www.insa-toulouse.fr](http://www.insa-toulouse.fr)



HR EXCELLENCE IN RESEARCH



Commission  
des Titres d'Ingénieur

